

慈惠醫護管理專科學校因應嚴重特殊傳染性肺炎應變計畫

109年01月30日 防疫小組第一次會議訂定

109年03月30日 防疫小組第七次會議修正通過

壹、依據：

因應中國新型冠狀病毒感染引發之肺炎（武漢肺炎）疫情擴大，慈惠醫護管理專科學校（以下簡稱本校）為加強防範措施，以維護教職員工生之健康與安全，依下四項特訂定「慈惠醫護管理專科學校因應嚴重特殊傳染性肺炎應變計畫」（以下簡稱本計畫）。

一、教育部臺教綜（五）字第1090014248A號文。

二、衛生福利部疾病管制署最新疫情報導。

三、教育部「學校衛生法」。

四、衛生福利部「傳染病防治法」。

貳、任務分工：

防疫小組人員編組由校長擔任指揮官、秘書室主任擔任副指揮官兼發言人，學生事務處主任擔任執行秘書，防疫小組名單及分工職掌如附件一，視需要召開會議研商應變作為。

參、防治措施：

一、透過各種管道，加強嚴重特殊傳染性肺炎防治衛生教育宣導，以落實洗手、咳嗽禮節、呼吸道衛生等預防感染作為，宣導重點：

1. 落實肥皂勤洗手、咳嗽戴口罩等個人防護措施。
2. 避免出入販售活體動物之市場或當地醫療院所等高風險公共場所。
3. 避免接觸活體動物及動物屍體。
4. 避免食用生肉及生蛋。

二、整備物資：

1. 各項防疫物資於健康中心集中管理、調度。
2. 備妥適量的口罩供學校有發燒、咳嗽症狀者需求。
3. 75%酒精溶液、耳溫槍或額溫槍（含酒精棉球）、檢診手套、防護衣、消毒劑、漂白水、肥皂及洗手液(乳)等防護物資，以提供教職員工生於疫情期間個人防護裝備需求。
4. 各建築物設置口罩集中垃圾桶。

三、依現階段防疫措施，落實自主健康管理及通報機制：

1. 教職員工生應於開學前上網填寫寒假期間旅遊史。
2. 落實每日量測體溫，住宿學生每日晚間於宿舍量測一次，進修部學生於上課時量測，居住校外學生及教職員工實施自主量測。

3. 若發現有發燒(額溫 $\geq 37.5^{\circ}\text{C}$ 、耳溫 $\geq 38^{\circ}\text{C}$)或類流感症狀之教職員工生，應戴口罩並儘速就醫並通報健康中心(轉知校安中心)，通報流程如附件二。
5. 教職員工生應落實「生病不上班、不上課」原則，在家休養直至發燒症狀解除後 24 小時始返校。
 - (1) 確診病例，應實施強制隔離，隔離期間核給公假。
 - (2) 醫療機構針對符合通報定義(14 天內有湖北旅遊史+發燒或呼吸道感染；14 天內有中國旅遊史+肺炎)之疑似病例進行通報後，在檢驗結果確認前於醫院隔離期間，由地方政府衛生局開立隔離通知書，該期間核給公假。
 - (3) 與確定病例接觸，應實施 14 日居家隔離，核給公假。
 - (4) 教職員工無症狀但有「湖北省」旅遊史，依中央流行疫情指揮中心管理機制實施 14 日健康關懷(居家檢疫)期間，核給公假；其他自中港澳入境且無症狀者，依中央流行疫情指揮中心管理機制在家休息 14 日實施自我健康觀察期間，得以病假登記，並不列入年度病假日數計算，並不列入年度成績考核。

四、提供適當支持環境：

1. 維持教室通風：打開教室窗戶、氣窗，使空氣流通；維持通風設備的良好性能，並經常清洗防塵網。若環境為密閉空間，應使用抽氣扇，沒有必要，盡可能不使用冷氣空調。
2. 常態性環境及清潔消毒：學校教職員工應定期針對學生經常接觸之物品表面(如門把、桌面、電燈開關或其他公共區域)進行清潔消毒，可用 1：100 (500 ppm) 漂白水稀釋液進行擦拭。

五、訪客入校指引：

1. 來訪貴賓，必需配戴口罩及量測體溫正常後，始得入校。
2. 若疫情進入第三階段時，學校進行單一主要出入口管制，入校人員(包含車輛駕駛及隨車人員)受檢後發給識別貼紙，若巡邏班巡邏發現無識別貼紙者，當場檢測體溫合格者發給識別貼紙，檢測異常者勸離，並確認離校。

六、集會及大型活動：

1. 除正課外，應避免大型群聚活動。(每場次活動人數，室內勿逾 100 人，室外勿逾 500 人。)
2. 辦理各式活動宜先擬定各項防疫措施。
3. 注意空氣流通、戴口罩、量體溫及酒精消毒等。
4. 辦理室內、外活動，人與人間應相隔 1 公尺以上。
5. 妥善規畫出入口及管制人員進出，並實施實名制措施。
6. 拒絕「居家檢疫、居家隔離、自主健康管理」等列管人員參加活動。

7. 詳細指引與流程參見附件三「因應嚴重特殊傳染性肺炎疫情集會及大型活動指引」。

七、宿舍區居家檢疫：

1. 遇住宿生因故無法返家隔離，宿舍應以一人一室為原則提供暫時性居家檢疫，並通知家長帶回。
2. 宿舍居家檢疫之餐點物資接送流程、生活廢棄接送流程、浴廁及清潔消毒流程、管理員守則及事件通報流程參見附件四「因應嚴重特殊傳染性肺炎防疫居家隔離管理員守則」。

八、餐廳、圖書館等對外開放設施之管理：

1. 為防範疫情傳染，本校對外開放之設施，暫時不對外開放。
2. 宣導餐點以通訊軟體、電話訂購，商家送至教室，避免現場購買。
3. 圖書館放置充足消毒用品，使用者進入宜先以酒精、乾洗手消毒，並鼓勵、宣導於碰觸各項公共物品後勤洗手。

九、交通車管理指引：

1. 交通公司應於開學前針對所屬司機及工作人員進行防疫工作訓練。
2. 司機每天開車前行體溫檢測及自主檢查，確認無發燒或身體不適等情形，且需配戴口罩方得駕駛車輛。
3. 學生上車前應檢測體溫，有發燒情況者不得上車，行駛途中需全程配戴口罩。
4. 若學生在行駛途中有突然發燒或身體不適之情形，應在下車時由交通車公司人員引導至健康中心外面進行體溫檢測。

十、保全、清潔人員、營繕整修工程人員管理：

1. 提供足量防疫物資予校內保全、清潔人員、營繕整修工程人員。
2. 於疫情初始、開學前即由權責單位(營繕管理組)對校內保全、清潔人員、營繕整修工程人員實施防疫工作訓練，並邀請職護提供正確防疫觀念。
3. 校外營繕整修工程人員依訪客入校標準，必需配戴口罩及量測體溫正常後，始得入校。
4. 入校後應由營繕管理組人員帶領至施作地點作業，不得任意在校園中行走，施作完畢經營繕組確認後應即離校。
5. 營繕整修工程人員施作過程中，如突有身體不適，應由營繕組人員引導至健康中心外面進行體溫檢測。

十一、輔導：

1. 設置嚴重特殊傳染性肺炎防治網站，即時發佈重大處置與措施、校園最新疫情現況、處理情形、最新資訊與知識，供全校教職員工生查閱瀏覽，必要時以社群軟體、E-Mail 發送各單位知悉並查照辦理。

2. 適時於課程中或相關會議對教職員工生宣導疫情的正確認知、防治知識與正確的面對態度，以促進其身心健康。
3. 舉辦教師輔導知能，加強心理輔導知能、必要時舉辦家長座談會；另於各項會議中宣導疫情防治觀念，以提升全校教職員工輔導技能，增進導師、家長及教職員工生對疫情狀況的瞭解及問題處理之協助。

十二、學校出現確診個案：

1. 學校如出現嚴重特殊傳染性肺炎確診病例，則與確診病例一起上課之同班同學與老師，社團或其他活動之同學與老師均應列為確診病例接觸者，並由衛生單位開立接觸者居家隔離通知書，隔離至與確診病例最近接觸日後 14 天。
2. 當學校出現確診病例時，應暫停各項大型活動，如班際活動、社團活動、運動會等。

十三、註冊、停課、選課、補課及補考措施：

1. 註冊：學生得以電話、傳真等方式向教務處註冊組、進修部申請延後註冊並檢具相關證明補辦程序，並得委託他人辦理相關作業。
2. 停課標準：
 - (5) 自大陸返臺或在臺灣內部與確診者接觸過之學生，依規定請假，居家隔離 14 天；確診者，依規定請假或休學。
 - (6) 自大陸返臺或在臺灣內部與確診者接觸過之老師，依規定請假，居家隔離 14 天；請假期間課程由其他老師代課或於教師隔離期滿自行補課。
 - (7) 開學後確診者，其所修課程停課，師生居家隔離 14 天。
3. 選課彈性：加退選採線上作業，如遇特殊狀況須採人工加退選且正值隔離期間者，請直接電話或 E-mail 聯繫教務處課務組、進修部協助。
4. 補課措施：依本校現行規定外，必要時得於暑期補課。
5. 補考措施：學生隔離期間若遇平時測驗、期中考、期末考或課堂報告等教學活動，由授課教師自行安排補考或補繳報告、作業等彈性措施；學生若發生考試衝堂，由教務處課務組、進修部協助處理。
6. 罹病學生辦理休學不受期末考試開始日前完成休學程序之限制，得再延長休學二年；休學期限屆滿仍無法復學者，本校得視個案需求專案延長休學期限。
7. 前述各項措施參見附件五「因應特殊傳染性肺炎疫情之停、復、補課實施要點」、附件六「因應新型冠狀病毒肺炎疫情防疫學生安心就學措施」。

十四、校外實習師生預警制度及安置作業

1. 校外實習師生預警制度：

- (8) 經實習單位評估必須暫停實習者，應立即暫停實習。
- (9) 經校方或政府機關評估必須暫停實習者，應立即暫停實習。
- (10) 實習出現確診個案時，同一實習單位師生應立即暫停實習。

2. 實習師生返校安置作業：

- (1) 實習期間若同學與老師疑似確診病例接觸者，校方通報衛生單位，並開立接觸者居家隔離通知書，隔離至與確診病例最近接觸日後 14 天。
- (2) 請假期間課程比照上述停課、選課、補課及補考措施。
- (3) 實習師生返校上課期間提供專屬教室，比照在校生防疫措施辦理，配合自主健康管理及通報機制。
- (4) 後續實習課程實施須依據學校相關配套實習方案辦理。

十五、教職員工生 24 小時疫情通報電話：(08)8641108。

肆、本計畫經本校防疫小組會議通過，陳校長核定後公布實施，修正時亦同。

附件一

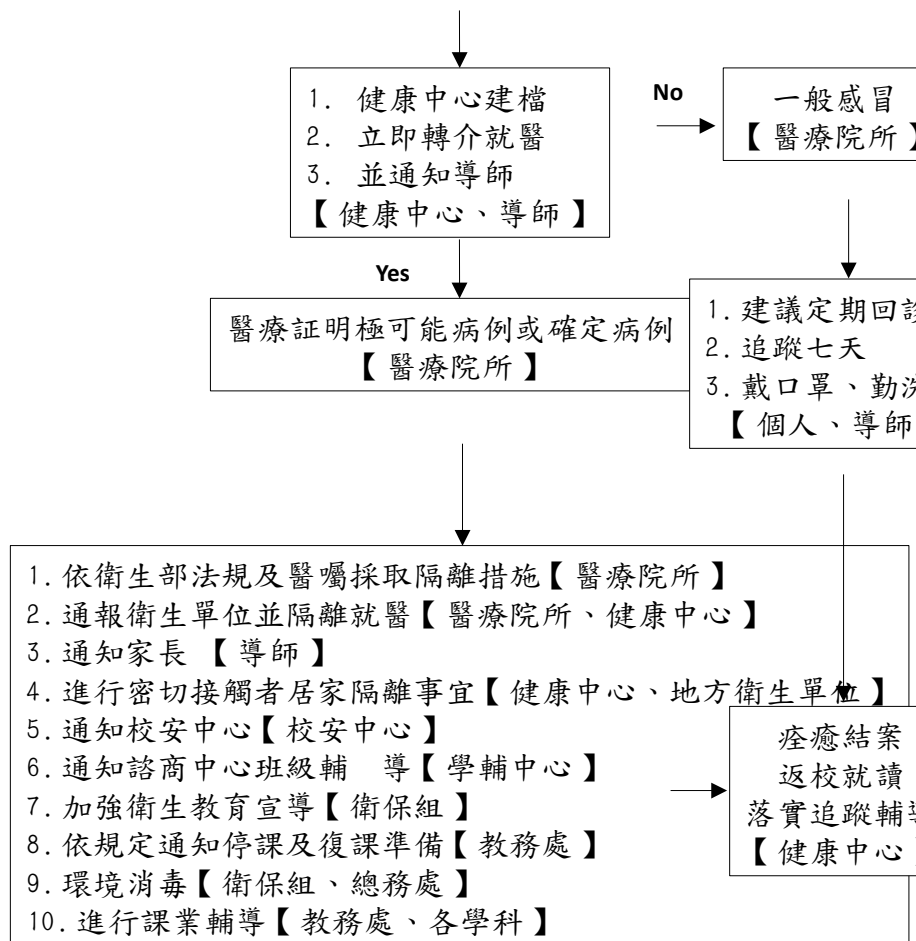
慈惠醫護管理專科學校防疫小組人員編組職掌表

編組及負責人員	負責工作	連絡電話
指揮官 校長(蕭耀華)	1.指揮督導疫 1 情緊急應變之策略。 2.主持應變小組緊急會議。 3.啟動防疫措施及決策。 4.指示各項停課、復課決議事項。	#103 0975-519092
副指揮官(兼發言人) 秘書室主任(張鳳祥)	1.有關新型流感校園防疫措施之新聞聯繫與發佈。 2.對媒體訊息之公佈與說明之對外發言人。	#102 0931-997719
執行秘書 學務主任(陳清雨)	1.督導學校防疫宣導、疫情通報作業及醫護因應措施。 2.掌握疫情，負責召集應變小組會議。	#210 0929-185868
組員 教務主任(謝國榮)	1.依中央流行疫情指揮中心及教育部之指導，先期完成學校停課、復(補)課規劃。 2.規劃罹病教師代課事宜，進行罹病或接受居家隔離學生之補救教學。	#114 0912-139369
組員 總務主任(陳政雄)	1.校園防疫物資採購(購置口罩、酒精、洗手乳等)。 2.統籌校園疫情之環境衛生督導及消毒作業。 3.當本校所屬單位有疑似病例發生時，立即實施消毒作業。	#180 0912-783399
組員 軍訓室主任(董行洲)	依校園安全暨災害防救通報處理中心確實進行通報作業及協助疫情各項管制措施。	#221 0929-575770
組員 衛保組組長(楊政源) 校護(陳怡鐘) 職護(張允薰)	1.掌握新型冠狀病毒資訊整理工作。 2.綜理學校防疫宣導、因應傳染病防治之相關作為、疫情通報作業及醫護相關之因應措施。 3.密切與衛生單位協調聯繫，掌握疫情狀況，提供新型流感防疫專業資訊及媒體相關報導予本校相關單位參考。 4.協助配合衛生單位辦理防疫措施，預先準備消毒劑及防護等器材，必要時協助實施消毒作業或護送就醫。 5.協助個案追蹤及疫情調查。	#219 0952-204329 #216 0988-065825 #216 0913-813033
組員 生輔組組長(黃鴻春)	1.監督管控學生出缺席狀況，以利掌握與追蹤相關停課、復(補)課事宜。 2.住宿生若有集體感染之情況，立即通報配合衛生單位調查是否有群聚感染現象。 3.學生宿舍管制、消毒及相關防疫措施。	#211 0933-661146
組員 學輔中心主任(黃齡瑩)	協助加強生命教育、心理輔導，減少學生與家長心理恐慌，並適切輔導學生關懷學生。	#120 0960-500692
組員 課外組組長(林承頡)	配合疫情發展適時暫停各項大型活動。	#215 0910-735700
組員 人事室主任(張豐宜)	1.辦理教職員疑似病例或確定病例之請假事宜。 2.教職員工事、病假原因了解，發現其本人或家屬有感染或有與患者接觸者知會衛生保健組人員，以進行必要之監測與管理。	#107 0917-222795
組員 會計室主任(曾莉婷)	辦理疫情防治所需器材、藥品、用品經費籌措與核銷事宜。	#160 0956-021115
組員 各學科主任	負責該科疑似病例或確定病例通報及事後之輔導。	

附件二

慈惠醫護管理專科學校因應嚴重特殊傳染性肺炎疫情通報處理流程圖

發現疑似個案（發燒〔額溫 37.5 度、耳溫 38 度〕、咳嗽、呼吸急促和呼吸困難等
【個人、健康中心】



※各負責單位連絡電話請參酌本校「防疫小組人員編組職掌表」

※本校特約醫療院所連絡電話為——

安泰醫院：(08)8329966

輔英醫院：(08)8323146

※教職員工生 24 小時疫情通報電話：(08)8641108

附件三

慈惠醫護管理專科學校因應嚴重特殊傳染性肺炎疫情集會及大型活動指引

一、因應新型冠狀病毒(武漢肺炎)疫情，依據中央流行疫情指揮中心發布之「『嚴重特殊傳染性肺炎(武漢肺炎)』因應指引：公眾集會」訂定。

二、本指引所指「集會」及「大型活動」指室內 100 人，室外 500 人以上之聚會。

三、防護措施：

(一)集會活動前

1. 宜依國內疫情現況進行風險評估，並上簽經得校長批核後辦理。
2. 宜採實名登記制。凡參加人員應簽名留下可追蹤之資料(如班級／學號、單位、姓名等)，並建議有慢性肺病、心血管疾病、腎臟、肝臟、神經、血液或代謝病患者(含糖尿病)、血紅素病變、免疫不全需長期治療者、孕婦等，避免參加。
3. 室內活動應於活動前針對人員經常碰觸之表面(如地面、桌椅、電話桶、麥克風、門窗、水龍頭、馬桶蓋、沖水握把等)進行消毒，並於活動中定時消毒。

(二)集會活動期間

1. 室內活動應打開門窗，保持空氣流通。
2. 盡可能測量體溫確保參加人員無發燒、咳嗽之情事。
3. 於活動空間提供充足消毒設備(如 75%酒精、乾洗手等)。
4. 人與人間宜保持 1 公尺以上的空間。
5. 參加人員於室內活動盡可能戴口罩。
6. 活動中若工作／活動人員出現呼吸道症狀者，應立即前往健康中心。

(三)集會活動後

1. 應保留參加人員資料 14 天以上。
2. 若曾參與活動的工作／參加人員發生確診，應第一時間通知地方衛生單位及所有參與人員居家自我檢疫。

慈惠醫護管理專科學校因應嚴重特殊傳染性肺炎疫情集會及大型活動 消毒、清潔標準工作流程

活動前：針對人員經常性碰觸點進行預防消毒。



活動中：活動人員進行洗手、消毒。(工作人員宜戴口罩，並鼓勵參加者戴口罩)



活動後：針對人員經常性碰觸點進行消毒。

慈惠醫護管理專科學校因應嚴重特殊傳染性肺炎疫情集會及大型活動 人員健康狀況確認標準工作流程

活動前：針對工作進行衛教，並進行體溫監控，凡額溫超過 37.5 度、耳溫超過 38 度者，建議暫停工作



活動中：對參加人員進行體溫測量，凡額溫超過 37.5 度、耳溫超過 38 度者，婉拒參加，並建議前往



活動後：針對參加人員健康狀況追蹤，若有確診人員，則通知地方衛生單位及所有參與人員居

慈惠醫專因應嚴重特殊傳染性肺炎防疫居家隔離管理員守則

109 年 03 月 30 日 防疫小組第七次會議通過

壹、依據

- 一、教育部 109 年 01 月 22 日臺教綜(五)字第 1090013442 號函，因應大陸地區發生「嚴重特殊傳染性肺炎」疫情。
- 二、教育部 109 年 01 月 30 日臺教綜(五)字第 1090014248A 號函，嚴重特殊傳染性肺炎中央流行疫情指揮中心之「各級學校因應中國大陸新型冠狀病毒肺炎疫情開學前後之防護建議及健康管理措施」、「因應嚴重特殊傳染性肺炎學校對陸生管理計畫工作指引」。
- 三、大專校院嚴重特殊傳染性肺炎防治工作綱要。
- 四、109 年 2 月 25 日《嚴重特殊傳染性肺炎防治及紓困振興特別條例》。
- 五、本校「嚴重特殊傳染性肺炎」防疫應變實施計畫。

貳、目的

將校內宿舍 5 樓及校外宿舍 B 棟 2 樓預先規劃調整為「隔離宿舍」。於開學時先向原有住宿生說明，必要時須配合未來疫情發展徵用宿舍。「隔離宿舍」為校內出現師生確診案例時，提供給須居家隔離的住宿生，且以 1 人 1 間安排。

參、實施對象

本校無境外學生，所以只針對無法返家，需在宿舍居家隔離檢疫的住宿生。

肆、居家檢疫住宿生的服務方式

三餐	負責人	訂餐時間	送餐時間	送餐方式	備考
	值勤舍監	0700 1130 1730	0730 1200 1800	送至寢室 門口放置 小桌上	
廢棄物	民間回收 商	清理時間	穿著裝備	放置地點	
		2030	口罩、手 套、隔離 衣	寢室門口	垃圾雙層打 包好，放門 口，由廠商 到寢室門口 收。
浴廁清潔 消毒	隔離對象	清潔消毒時間	裝備		
		使用後	漂白水、酒精等		
量測體溫	隔離對象	方式			個人自備額 (耳)溫槍為 原則，如沒 有再向學校 商借額溫 槍。
		每天早晚二次，自行感測。			
發燒送醫	值勤舍監	通報方式			救護車送醫
		通知衛保組轉 1922 專線			

伍、居家隔離宿舍管理員注意事項

一、居家隔離境住宿生安排:

- (一)學生填寫本校「因應嚴重特殊傳染性肺炎在校居家隔離配合事項」(附錄一)及本校「體溫紀錄表」(附錄二)，以俾利統一造冊管理。
- (二)住宿生活動範圍以隔離房間為主。
- (三)住宿生入住後開始起算 14 天，每日早晚各量體溫一次，填寫至體溫紀錄表。
- (四)住宿房間內的消毒配備：75%酒精及 1:100 漂白水噴霧各一小瓶，請依指引，執行居住衛生自我管理。
- (五)三餐每日定時置於寢室外之服務桌椅上。
- (六)清潔員統一收取垃圾，請住宿生統一將垃圾放置房門口。
- (七)管理員或清潔人員進入集中管制宿舍層樓時，請著隔離衣、口罩、手套。處理後請集中丟棄於指定回收處。
- (八)若遇有發燒(耳溫 $\geq 38^{\circ}\text{C}$ /額溫 $\geq 37.5^{\circ}\text{C}$)或咳嗽、呼吸急促、咳嗽等呼吸道症狀等，請即刻通知校安中心或衛保單位，聯繫疾管署防疫專線 1922，依指示儘速就醫，且禁止搭乘大眾運輸工具就醫。

二、居家隔離關懷作業注意事項：

- (一)對學生進行在居家隔離期間 14 天的關懷，每日詢問學生健康狀況，須確認學生未離開居家隔離寢室。
- (二)每日彙整追蹤當日學生人數及結果於當日 15 時前回報地方政府窗口；過程中若無法聯繫到學生，學校窗口應立即通知地方政府窗口，由地方政府彙報名單予內政部民政司轉請警政署協尋。
- (三)學生如有出現症狀（發燒：耳溫 $\geq 38^{\circ}\text{C}$ /額溫 $\geq 37.5^{\circ}\text{C}$ 、或有呼吸道症狀如流鼻水鼻塞、咳嗽、呼吸困難、全身倦怠、四肢無力）應通知當地衛生局或撥 1922 諮詢，由衛生單位安排就醫。
- (四)學生如有生活上之需求（如送餐服務），提供必要之協助。
- (五)追蹤滿 14 天後請負責關懷人員於體溫紀錄表簽名並留存學校。
- (六)請務必提醒學生配合政府居家隔離措施，戴口罩與人保持 1 公尺以上距離，並定時量體溫、以肥皂勤洗手、經常以 75%濃度的酒精消毒，妥善處理口鼻分泌物及廢棄物。
- (七)轉知並加強宣導，依《嚴重特殊傳染性肺炎防治及紓困振興特別條例》第 15 條違反各級衛生主管機關依傳染病防治法第 48 條第一項規定所為之隔離措施者，處新臺幣二十萬元以上一百萬元以下罰鍰。違反各級衛生主管機關依傳染病防治法第 58 條第一項第四款規定所為之檢疫措施者，處新臺幣十萬元以上一百萬元以下罰鍰。

三、居家隔離期間工作注意事項:

- (一)住宿期間，禁止訪客；非相關工作人員，禁止進入宿舍。
- (二)每日收送垃圾，環境及衛生安全中心安排定期宿舍清潔及消毒。
- (三)每日關懷住宿學生，除瞭解其健康狀況外，並提供必要之心理支持系統。
- (四)居家隔離期間學生若有發燒或呼吸道症狀，應立即依標準程序送醫，並通報校安中心。
- (五)居家隔離期滿：
 - 1.14 天期滿，學生經護理人員確認無發燒情形，可離開指定宿舍。
 - 2.學生均離開宿舍後，進行全棟宿舍消毒。

陸、事件通報流程(如附錄 3)

按教育部校安中心校安事件通報流程辦理。

柒、本守則經校園傳染病應變小組會議通過後實施，修正時亦同。

附錄 1

慈惠醫專因應嚴重特殊傳染性肺炎在校居家隔離配合事項

同學您好：

因應新型冠狀病毒肺炎(武漢肺炎)疫情，為避免傳染擴大及保護自身健康，請配合以下居家隔離事項。

一、配合居家隔離事項：

- (一)配合防疫政策，落實居家隔離 14 天，每日早晚量測體溫並確實紀錄，發燒超過 38。C 或 身體不適應，立即通報宿舍管理人員、生輔組組長或校內護理師；由校內人員依照政府 規定通報並送指定醫院就醫。
- (二)就醫後，主動告知醫師個人接觸史、旅遊史及居住史，不可隱匿；若有相關症狀，將通 報衛生主管機關進行後續治療。
- (三)勤洗手，使用肥皂和清水或酒精性乾洗手液進行手部清潔。
- (四)當口罩沾到口鼻分泌物時，應立即更換並內摺包好，放進塑膠袋綁好丟進垃圾桶。手部 接觸到呼吸道分泌物時，請用肥皂及清水徹底洗淨。打噴嚏時，應用面紙或手帕遮住口 鼻，若無面紙或手帕時，用衣袖代替。
- (五)本校配合政府政策及維護校內公共衛生安全，將隨時調整相關防疫措施，務請遵守。
- (六)居家檢疫期間不能外出，也不得出境或出國及搭乘大眾運輸工具，如違反規定，依「傳染病防治法」第 69 條規定可處 1 萬至 15 萬元不等罰鍰。在校居家隔離學生，如違反規定，依《嚴重特殊傳染性肺炎防治及紓困振興特別條例》第 15 條違反各級衛生主管機關依傳染病防治法第 48 條第一項規定所為之隔離措施者，處新臺幣二十萬元以上一百萬元以下罰鍰。違反各級衛生主管機關依傳染病防治法第 58 條第一項第四款規定所為之檢疫措施者，處新臺幣十萬元以上一百萬元以下罰鍰。

二、結束居家隔離：

- (一)結束居家隔離 14 天後，可用居留證自行購買口罩，非必要性，避免外出；外出時，務必全程戴口罩，與他人交談時，請戴上外科口罩並儘可能保持 1 公尺以上距離。。
- (二)配合本校各班導師、輔導教官、護理師或相關師長之健康關懷或調查。

簽訂人： 身份證號：

簽訂日期： 年 月 日

附錄 2

慈惠醫專體溫紀錄表

慈惠醫專為防範嚴重特殊傳染性肺炎疫情之傳染，維護公共衛生安全，並保障您的健康，依衛福部規定，請配合居家隔離 14 日，確實做好自主健康管理措施及個人體溫紀錄：

一、基本資料：

姓名：_____ 學號：_____ 科系：_____

聯絡手機：_____ 隔離寢室編號：_____

二、注意事項：

- 1.請每日早 8:00、晚 5:00 各測量一次體溫，並詳實記錄，完成後繳回。
- 2.全日配戴口罩，每日替換。
- 3.體溫超過 38℃ 或其他不適，請立即通報衛生保健組護理師(電話：08-8647367#216)或校安中心(專線:08-8641108)。
- 4.配合本校防疫措施，若有疑問可諮詢衛生保健組護理師。

三、體溫紀錄表：日期： 年 月 日

自主管理天數	日期	0800 體溫	1700 體溫	症狀註記	其他
範例	3 月 1 日	36.5	37	發燒/咳嗽/喉嚨痛	
第 1 天					
第 2 天					
第 3 天					
第 4 天					
第 5 天					
第 6 天					
第 7 天					
第 8 天					
第 9 天					
第 10 天					
第 11 天					
第 12 天					
第 13 天					
第 14 天					

備註:在校居家隔離學生，每日早 08:00、晚 17:00 各測量一次體溫，並以微信社群(WeChat)或 LINE 等通訊方式傳送給衛生保健組護理師紀錄。

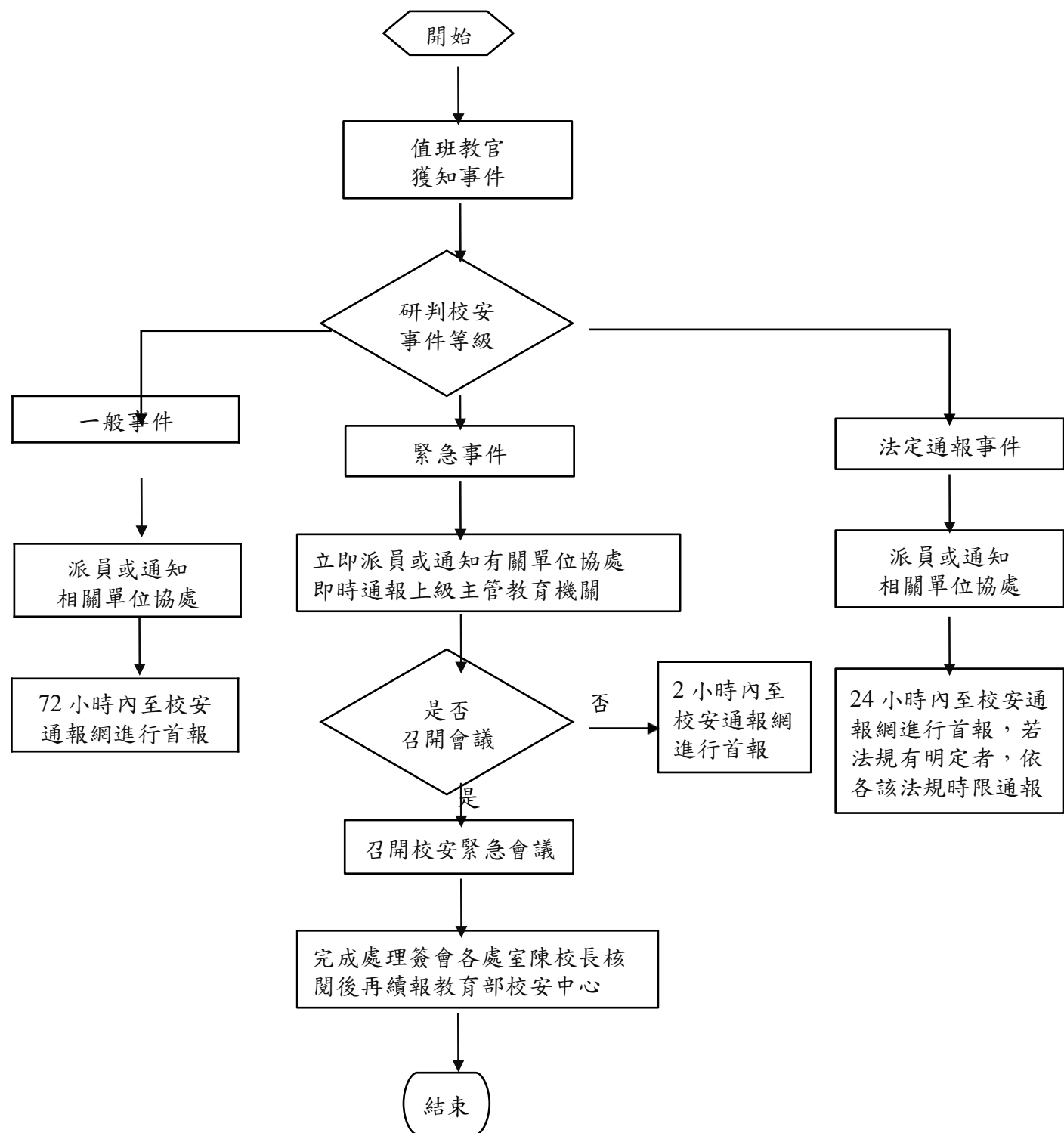
填表人簽名：

宿舍管理單位： 宿舍輔導員： 聯絡電話：

衛生保健組護理師： 聯絡電話：

繳交日期： 年 月 日

附錄 3
慈惠醫專因應嚴重特殊傳染肺炎防疫居家隔離管理員事件通報流程



1.作業程序：

- 1.1.知悉事件後通報主任及校長，值勤同仁依據校安通報類別進行通報。
- 1.2.登入教育部校安中心，網址如下：<https://csrc.edu.tw/>。
- 1.3.登入學校帳號密碼，依表格所需內容詳實填報。
- 1.4.視校安事件層級即時通報上級主管教育機關。
- 1.5.列印通報表單核章備查。
- 1.6.隨時掌握狀況實施續報。

2.控制重點

- 2.1.校安通報事件依屬性區分緊急事件、法定通報事件、一般校安事件。
- 2.2.一般校安事件應於知悉後，於校安通報網通報，至遲不得逾 72 小時。
- 2.3.法規通報事件：應於知悉後，於校安通報網通報，至遲不得逾 24 小時；法規有明文規定者，依各該法規定時限通報。
- 2.4.緊急事件者，應於知悉後，立即應變處理，即時以電話、電訊、傳真或其他科技設備通報各主管教育行政機關，至遲不得逾二小時。
- 2.5.無法以校安通報網通報時，改以紙本方式傳真至本部校安中心及上一級主管教育行政機關，並應於七日內補行網路通報作業。

3.使用表單：

- 3.1.校安通報事件類別、屬性及名稱一覽表。
- 3.2.各類校安通報事件告知單。

4.依據及相關文件：

- 4.1.校園安全及災害事件通報作業要點。
- 4.2.慈惠醫護管理專科學校校園災害管理實施計畫。

慈惠醫護管理專科學校 因應特殊傳染性肺炎疫情之停、復、補課實施要點

109 年 03 月 30 日 防疫小組第七次會議通過

- 一、 依據教育部 109 年 2 月 20 日臺教社(二)字第 1090027106 號函辦理。
- 二、 本校停課標準除報經教育部專案核准外，依以下原則辦理：
 - (一)有 1 位師生被中央流行疫情指揮中心列為確定病例，該師生所修/授課程均停課。
 - (二)有 2 位以上師生被中央流行疫情指揮中心列為確定病例，該校（區）停課。
 - (三)前述（一）至（二）之停課情形，仍應視實際疫調情形依中央流行疫情指揮中心公布之指示做適當之調整。
 - (四)停課期程以 14 天為原則，得視實際情形調整。
 - (五)停課期間之學生出缺勤、評量及其他相關事宜皆不納入學期成績計算。
- 三、 停課課程之所有教室應進行清潔及消毒；全校停課後，校園應進行環境清潔及消毒。
- 四、 補課原則：學校遇停課情形，得縮減上課週數，採一學分 18 小時彈性修課，於週間或線上課程等補課方式辦理，惟仍應兼顧教學品質及學習效果；停課期間得依下列方式補課：
 - (一)請假學生之補課，由授課老師於該生停止上課後，將課程教材公告於數位學習平台，供學生自主學習。
 - (二)全班性停課，利用課餘空堂、期中/期末考週或數位教學影音課程辦理補課，惟必要時得以寒暑假順延以辦理補課。
 - (三)任課教師需將調(補)課單送交教務處課務組備查。
- 五、 停課期間輔導措施
 - (一)學生自主健康管理 14 日內，每日需測量體溫，如有發燒（額溫 $>37.5^{\circ}\text{C}$ 或耳溫 $>38^{\circ}\text{C}$ ）或身體不適之情形，應戴口罩及前往醫院就醫，並立即向本校防疫小組回報。（上班時間：08-8647367 轉 216；下班時間：08-8641108 校安中心）
 - (二)班級導師、授課教師應建立導生、師生通訊群組，定期連絡以關切導生、學生在家生活與學習之狀況。
 - (三)停課期間，持續在學校網站宣導相關事項；鼓勵學生留在家中持續進行學習及從事有益身心健康之學習活動。
- 六、 復課原則：停課原則(一)解除後，該班教師及學生之課程復課；停課原則(二)解除後，全校復課，實際情形仍依中央流行疫情指揮中心指示辦理之。
- 七、其他未盡事宜，悉按教育部相關規定辦理。

慈惠醫護管理專科學校 因應新型冠狀病毒肺炎疫情防疫學生安心就學措施

109 年 03 月 30 日 防疫小組第七次會議通過

慈惠醫護管理專科學校（以下簡稱：本校）為因應新型冠狀病毒肺炎疫情，開學日由原訂 2 月 24 日延後至 3 月 2 日。為讓學生安心就學，避免因無法如期返校而影響就讀權益，本校將視後續疫情發展考量個案特殊性，妥適安排學生開學選課、註冊繳費、修課方式、成績考核、請假等事宜，提供彈性輔導之就學機制，另為避免影響學生學習權益，本校特訂定「停、復、補課實施要點」（詳如附件），共同協助學生渡過困難。

各項類別因應做法

1. 開學選課
 - 因受疫情影響於開學後兩週以上始可上課者，可依個案情形由所屬學科協助申請並完成課程加退選事宜。
2. 註冊繳費
 - 因受疫情影響之學生得申請延後註冊及繳費(得以分期付款方式繳交)，原則上以開學後六週為限，屆時無法繳交者，則以休學方式處理。
3. 修課方式
 - 學生不受每學期應修習之最低學分數限制(按五專一到三年級為 20 學分，四到五年級為 12 學分)。
 - 如因疫情無法返校或隔離無法繼續學習者，得視個案需求，施以彈性措施：教師採行同步視訊之線上教學、遠距教學輔助等方式，學生可在遠端進行線上學習，而部分課程不適合採用線上教學之課程（例如：實驗、實習、實作、體育、服務學習）等，由各開課學科(通識中心)視個案情形以替代課程或彈性方案為之。
4. 考試成績
 - 本校各學科得依科目性質，調整成績評定方式，以個案補考或其他補救措施(如繳交報告或作業)處理，補考成績並按實際成績計算。
5. 學生請假
 - 學生得以通訊方式向學務處生輔組請假及檢具相關證明補辦程序，並得委託他人辦理相關作業，不受缺課扣考、勒令休學規定之限制。
6. 補考措施
 - 學生因感染嚴重特殊傳染性肺炎者，適值期中、期末考試期間，未考試之科目，依本校「學生考試規則」辦理補考事宜。

- 全班性停課適值期中、期末考試期間，經學生返校後授課教師另行安排補考。
- 全校性停課，考試作業及成績繳交，均依停課時期調整。
- 學生因感染嚴重特殊傳染性肺炎請假者，其課程考試標準應從寬認定處理。

7. 休退學及復學

- 休學申請：因受疫情影響之學生於開學六週內，無法返校註冊者，依學生身份可由學科協助代理專案休學。另、休學不受期末考試開始後不得申請休學之規定限制以及不受休學最高期限之限制。
- 學雜費退回：依本校規定辦法退回學雜費用，可視個案情況適度對學生退學時間點限制放寬。
- 延長修業期限：若學生修業最高期限屆滿仍無法修畢應修科目學分者，本校得以專案辦理延長其修業期限。

8. 畢業資格

- 畢業應修科目學分：本校依課程之科目性質，酌情調整課程之學習內涵及學習時數，並放寬課程抵免認定。
- 其他畢業資格條件：本校得依個案情況適度放寬應屆學生畢業資格條件，提供學生替代方案。

9. 學校相關輔導協助機制

- 啟動關懷輔導機制：瞭解學生身心狀況、課業學習、職涯輔導之實際需求，適時轉介學務處學生輔導中心，以提供所需資源，協助學生渡過困難。
- 個案追蹤機制：本校建立專案輔導單一窗口，由學務處學生輔導中心追蹤個案現況及後續修業情形。
- 復學後輔導：若學生復學時遇有原肄業學科變更或停辦時，本校得輔導學生至適當學科修業，由學科單位指派班級導師對學生進行輔導。
- 維護學生隱私：本校處理學生就學事宜，依相關規定辦理，注意個人資料保護事宜。
- 申請各項助學金：積極輔導經濟不利學生申請校內外各項助學金及減免，例如：學雜費減免、低收住宿減免、偏遠地區住宿減免、中低收/原住民住宿減免、運動與技術優秀助學金、縮短城鄉差距入學助學金等。本校為接受各界捐款，積極進行募款活動，訂定「慈惠醫護管理專科學校捐款及募款實施辦法」。目前已和「合作金庫銀行東港分行」、「賀魁先生獎學金專戶」、「財團法人千佛山慈善基金會」、「財

團法人建準慈善基金會」、「高雄善心慈善會」、「高雄市濟公慈善會」、「中華誠信慈善協會」及「岳府千歲善心慈善會」等單位募得助學金用來幫助校內經濟不利及弱勢學生安心就學。