

慈惠醫護管理專科學校學雜費繳交輔導協助計畫

中華民國 111 年 4 月 6 日本校 110 學年度第 9 次擴大行政會議訂定

中華民國 111 年 9 月 7 日本校 111 學年度第 2 次行政會議修正通過

一、依據 110 年 8 月 4 日本校 110 學年度第一次擴大行政會議校長指

示，為落實本校輔導善之辦學理念並達成協助學生安心就學之目標，特訂定本校學雜費繳交輔導協助計畫（以下簡稱本計畫）。

二、本計畫目的如下：

- （一）實質協助有需要的學生完成學雜費分期繳納申請手續。
- （二）協助有需要的學生順利完成就學貸款申辦。
- （三）傳達學生各項獎助學金訊息，並協助有需要之學生完成申請。

三、本計畫輔導協助對象：本校日間部五專、日間部二專及進修部所有學生。

四、本計畫執行項目及重要事項如下：

（一）學雜費分期繳納

- 1、依據本校學生學雜費分期付款實施辦法（附件 1）辦理。
- 2、非當學期之欠繳學雜費得隨時至出納組辦理；當學期之欠繳學雜費則依規定須於學期結束前至出納組辦理（須於學期結束前繳清）並填寫申請表（附件 2）。

（二）就學貸款申辦

- 1、依據高級中等以上學校學生就學貸款辦法（附件 3）辦理。
- 2、學生須登入臺灣銀行就學貸款入口網（<https://sloan.bot.com.tw>），填寫貸款申請/撥款通知書（申請書書寫範例如附件 4），列印後持往該行任一營業單位（簡易型分行除外）辦理簽約對保手續。
- 3、簽約對保期間：上學期為每年 8 月 1 日至 9 月底，下學期為每年 1 月 15 日至 2 月底止（不含例假日，本校截止日通常設定為開學日，申貸資料須於開學日前繳（寄）回生輔組）。
- 4、就學貸款得申貸項目為教育部核定各校所收取費用（含學雜

費、實習費、書籍費、住宿費、學生平安保險費、海外研修費、依規定繳納之私立學校退撫基金)；申請流程如附件 5。

(三) 獎助學金申請：依本校學生事務處課外活動組公告之校內外各項獎助學金申請方式辦理。

五、本計畫包含下列輔導協助事項：

(一) 學雜費分期繳納：導師與科主任應於前一學期結束後，追蹤關懷學生次一學期學雜費繳交情形，統計有繳費困難問題且非無法繳交全額之學生名單（第一次查核由導師與科主任掌握並回報名單予秘書室，再由秘書室列管），同時由導師與科主任追蹤輔導協助學生辦理分期繳費之後續作業。

(二) 就學貸款申辦

1、導師與科主任應於開學前二週（14 日）前，積極瞭解學生申辦就學貸款之需求與實際情況（第二次查核由導師與科主任掌握並回報名單予秘書室，再由秘書室列管），積極介入協助學生知悉就學貸款申辦相關程序與須檢附之資料表件，由導師與科主任分析學生未能通過就貸之原因並協助處理。

2、學務處於開學後 3 日內公告已申辦但尚未繳回申請書之學生名單（第三次查核由生輔組整理名單予秘書室，再由秘書室列管），並請導師與科主任協助輔導學生儘速繳回申請書。

(三) 獎助學金申請

1、學務處依據各項獎助學金申請條件及繳交資料內容，公告訊息讓學生知悉。

2、導師與科主任應傳達各項獎助金訊息並輔導協助有欠費且符合資格之學生申辦各項獎助金。

六、追蹤執行情形：秘書室於每學期期中考週及期末考週檢視全校每位學生平均欠費金額及每位欠費學生平均欠費金額，以為評估輔導協助成效之依據，並於每學年第一次擴大行政會議中說明前一學年執行成效。

七、每學期學雜費繳費截止日（按為開學日前一天）後，總務處出納組彙

整欠費學生名單給各科，由科主任與導師聯繫通知欠費學生，並予以輔導協助。

- 八、每學年第一學期第十二週由總務處出納組彙整統計後，提供確認之欠費學生名單並由各科主任與導師聯繫通知學生，再次給予輔導協助。該名單中所列之五專三年級及二專一年級學生至第二學期學雜費繳費截止日仍未繳費完成註冊程序者，由教務處註冊組寄發未完成註冊程序通知單，請學生於期限內完成繳費。惟期限已到仍未繳費之學生得依本校學籍規則第十條之規定依未依規定辦理註冊予以退學。
- 九、本計畫經行政會議通過，陳校長核定後公布實施，修正時亦同。

附件 1

慈惠醫護管理專科學校 學生學雜費分期付款實施辦法

98.2.19 97 學年度第二學期第一次校務會議通過

103.7.16 102 學年度 102 學年度第 6 次校務會議修正通過

- 第一條 本校為協助學生就學，對經濟有困難之學生准予分期付款方式繳納學雜費（含住宿費），特訂定「慈惠醫護管理專科學校學生學雜費分期付款實施辦法」，以下簡稱本辦法。
- 第二條 申請資格：本校學生家庭經濟狀況困難，無法一次付清學雜費且無法辦理就學貸款及其他優惠減免者。
- 第三條 申請時間：每學期結束前提出申請或各項學雜費減免結果公佈後一週，至出納組填寫申請表格。
- 第四條 分期方式：至多分四期繳清，須於辦理申請時繳交第一期費用。其餘三期繳款日期，則依據申請期間至學期結束平均分配。
- 第五條 申請所需文件：
（一）申請表。
（二）相關證明文件（無法繳納學雜費之切結書及相關證明）。
（三）本學期學雜費繳費單。
- 第六條 申請分期繳納者若未依各申請期限繳款，視同未完成註冊程序，得依規定予以退學。如有休、退學或畢業之情形時，視為未辦妥離校手續，不得領取休學證明或畢業證書。
- 第七條 本辦法經校務會議審議通過後，陳 校長核定後公佈實施，修正時亦同。

附件 2

慈惠醫護管理專科學校 分期繳交學雜費申請表

學年度第 學期 第一聯 出納組存查

申請人	科班別		姓名		學號	
申請事由						
分期繳交期數	繳交時間		分期繳交金額		繳交紀錄(出納組收款後蓋章)	
第一期	年 月 日					
第二期	年 月 日					
第三期	年 月 日					
第四期	年 月 日					

申請人家長(蓋章)：

會辦單位	簽注意見	備註
導師		
學科主任		
註冊組長		
教務主任		
出納組長		
總務主任		
會計主任		

附件 3

法規名稱：高級中等以上學校學生就學貸款辦法

修正日期：民國 111 年 01 月 21 日

第 1 條

本辦法依大學法第三十五條第二項、專科學校法第四十四條第四項及高級中等教育法第五十八條規定訂定之。

第 2 條

本辦法所稱主管機關：在中央為教育部；在直轄市為直轄市政府；在縣（市）為縣（市）政府。

第 3 條

- 1 本貸款對象之學生應為有戶籍登記之中華民國國民，並就讀下列經各級主管機關立案之國內公私立學校，具正式學籍者：
 - 一、有固定修業年限之高級中等以上學校及進修學校。
 - 二、無固定修業年限之專科以上進修學院（校）。
- 2 駐外人員在國外出生之子女返國就學後尚未取得戶籍登記者，得先以居留證及中華民國護照申請。

第 4 條

本貸款每學期辦理一次，辦理本貸款之銀行（以下簡稱承貸銀行），包括臺灣銀行、臺北富邦商業銀行、高雄銀行、臺灣土地銀行及其他經中央主管機關核可之銀行。

第 5 條

- 1 第三條第一項第一款學生申請本貸款之金額，以固定修業年限內之下列各費為範圍：
 - 一、學雜費：指專科以上學校向學生收取費用辦法及高級中等學校向學生收取費用辦法所定學費及雜費；其金額為該學期實際繳納者。
 - 二、實習費：指依大學法第二十六條第一項與專科學校法第三十七條規定之實習課程或校外實習所需費用及高級中等學校向學生收取費用辦法所定實習實驗費；其金額為該學期實際繳納者。
 - 三、書籍費：指專科以上學校向學生收取費用辦法及高級中等學校向學生收取費用辦法所定書籍費；其金額依該管主管機關之規定。
 - 四、住宿費：指專科以上學校向學生收取費用辦法及高級中等學校向學生收取費用辦法所定宿舍費；其金額依該管主管機關之規定。
 - 五、學生團體保險費：指專科以上學校向學生收取費用辦法所定平安保險費及高級中等學校向學生收取費用辦法所定團體保險費；其金額為實際繳納者。
 - 六、海外研修費：其金額依該管主管機關之規定。
 - 七、生活費：其金額依該管主管機關之規定。
 - 八、電腦及網路通訊使用費：指專科以上學校向學生收取費用辦法所定網路通訊使用費及高級中等學校向學生收取費用辦法所定電腦使用費；其金額依該管主管機關之規定。
- 2 第三條第一項第二款學生申請本貸款之金額，以修業期間之前項各費為範圍，並以二年為限，至多得再延長二年。
- 3 就讀國內大學與外國大學合作並經教育部專案核定之學位專班學生，得比照就讀國內大學同一學制、班次學生之可貸項目及實際繳納額度辦理。
- 4 受領公費之公費生，不得申請就學貸款。

- 5 辦理學雜費減免或已請領教育部助學金之學生，應就第一項所定學雜各費減除學雜費減免或教育部助學金後之差額申請就學貸款。

第 6 條

- 1 本貸款以學生為申請人，申請學生為未成年者，由法定代理人一人或適當之成年人一人擔任保證人；申請學生為已成年者，由適當之成年人一人擔任保證人；保證人應為有戶籍登記之中華民國國民。
- 2 前項申請學生為未成年，且其法定代理人均非有戶籍登記之中華民國國民者，經法定代理人同意後，得另覓適當之成年人一人擔任保證人。

第 7 條

- 1 申請本貸款者，應符合下列要件之一：
 - 一、家庭年所得總額為新臺幣一百二十萬元以下、中央主管機關公告之受傳染病疫情影響或其他特殊情況經學校認定有貸款必要者。
 - 二、家庭年所得總額超過新臺幣一百二十萬元，且學生本人及其兄弟姐妹有二人以上就讀第三條第一項所規定之經各級主管機關立案之國內公私立學校，且具正式學籍者。
- 2 前項家庭年所得總額（包括分離課稅所得），其計算方式如下：
 - 一、學生未婚者：
 - （一）未成年：與其法定代理人合計。
 - （二）已成年：與其父母合計。
 - 二、學生已婚者：與其配偶合計。
 - 三、學生離婚或配偶死亡者：為其本人之所得總額。
- 3 前項第一款學生因父母離婚、遺棄或其他特殊因素，與父母或法定代理人合計顯失公平者，得具明理由，並檢具相關文件資料，經學校審查認定後，該父母或法定代理人免予合計。
- 4 第一項家庭年所得總額，以財政部財政資訊中心提供之最近一年度資料為準，由學校將學生申請之相關資料報中央主管機關，經中央主管機關彙總送該中心查調後，將查調結果轉知各校。
- 5 學生對前項查調結果有疑義者，得向所在地稅捐稽徵機關申請複查，並將複查結果送學校，由學校審定之。
- 6 申請第五條第一項第六款規定海外研修費貸款者，除應符合第一項規定外，並應為中央主管機關學海飛颺或學海惜珠之獲獎學生，或學校依大學法第二十九條及學則規定核准同時在國內外大學修讀學位之學生。
- 7 申請第五條第一項第七款規定生活費貸款者，應為經直轄市、縣（市）社政主管機關核定為低收入戶、中低收入戶或中央主管機關公告之受傳染病疫情影響，經學校認定有貸款必要之學生。

第 8 條

- 1 本貸款自貸款日起至償還期起算之前一日止之利息負擔依下列規定辦理，其利息負擔之基準，由中央主管機關每年公告之：
 - 一、依前條第一項第一款規定申請者：
 - （一）家庭年收入為新臺幣一百十四萬元以下、中央主管機關公告之受傳染病疫情影響或其他特殊情況經學校認定有貸款必要者：由各該主管機關負擔全額。
 - （二）家庭年收入逾新臺幣一百十四萬元至新臺幣一百二十萬元：由各該主管機關及借款學生各負擔半額。
 - 二、依前條第一項第二款規定申請者，由借款學生負擔全額。
- 2 本貸款自償還期起算日起之利息，除由各該主管機關負擔之部分外，其餘由借款學生負擔。
- 3 前二項各該主管機關應負擔之利息，由各該主管機關按年編列預算負擔。

第 9 條

- 1 學校應於學期註冊前，公告或通知學生申請辦理貸款之相關規定，貸款之學生並應參加貸款常識之宣導講習，必要時，學校得於講習期間辦理貸款常識測驗。
- 2 申請貸款之學生應依前項公告或通知，連同保證人，檢具有關文件、資料，於註冊前向承貸銀行申請辦理貸款，並同時辦理對保及配合銀行依相關法令規定，辦理身分辨識及驗證。
- 3 前項申請貸款之學生於註冊時，應向學校申請暫予緩繳學雜各費。但經審查不合格者，由學校通知其應補繳學雜各費。
- 4 學校審查學生符合前條第一項所定貸款要件後，除將學生應繳交學校之學雜費、實習費、校內住宿費、學生團體保險費、電腦及網路通訊使用費予以扣除外，其餘書籍費、校外住宿費、海外研修費或生活費，應即發放予學生。

第 9-1 條

學校應主動查核學生申貸項目及金額，如有溢貸情事，應通知學生及承貸銀行，並協助學生將溢貸款項退還承貸銀行；經主管機關查核發現仍有溢貸情形者，納入學校相關獎勵、補助之參考。

第 10 條

- 1 申請本貸款之學生於各階段學業完成後，應依規定向承貸銀行償還貸款。但有下列各款情事之一，應於各階段貸款償還期起算日前通知承貸銀行後，依各該款規定償還貸款：
 - 一、繼續在國內就學者，得至最後教育階段學業完成後償還。
 - 二、服義務兵役者，得至服役期滿後償還。
 - 三、參加教育實習者，得至實習期滿後償還。
 - 四、因故退學或休學者，應於退學或休學後償還。
 - 五、出國留學、定居或就業者，應於出國前一次償還。但成績優異，並獲政府考選、外國或大陸地區、香港澳門政府機構或學校提供留學獎助學金者，得經中央主管機關核准，繼續升學至最後教育階段學業完成後償還。
 - 六、無固定修業年限之專科以上進修學院（校）之在學學生，於貸款期限屆滿後償還。
- 2 前項第一款至第四款、第五款但書或第六款之情形，除在職專班之學生應於學業完成即依年金法按月平均攤還本息外，其餘貸款學生應自事實完成日後滿一年之次日起，依年金法按月平均攤還本息。
- 3 貸款學生償還期起算日前一年度收入未達一定金額者、持低收入戶、中低收入戶證明者，或發生經教育部認定之重大災害者，得酌予展延一定期限後償還，或調降其貸款利率；其一定金額、期限及貸款利率，由中央主管機關定之。
- 4 學生除依前項規定外，於貸款償還期起，得向銀行申請緩繳本金，緩繳期間每次申請至少一年，總計緩繳期間不得超過八年；緩繳期間之利息，除由各該主管機關負擔外，由學生負擔。
- 5 貸款一學期者之償還貸款期限，得以一年計，餘此類推。但經學生專案向承貸銀行申請並經同意者，得以一年六個月計；持低收入戶或中低收入戶證明者，得以二年計。償還期間之利息，由學生負擔。
- 6 學生於原償還期起算日前，有第一項第一款至第三款情形而未依規定期限通知承貸銀行，致有逾期情事者，得檢附證明文件，向承貸銀行申請並經其同意後，依第二項規定期限償還本息。
- 7 學生於原償還期起算日後有第一項第一款至第三款情形，且未按原定期限償還者，應先償還有各款事實前已到期之本息、違約金後，依第二項規定期限償還未到期之本息。

第 11 條

- 1 學生或保證人未依貸款契約償還借款者，由承貸銀行依法追繳，並將資料送請財團法人金融聯合徵信中心建檔，列為金融債信不良往來戶，並揭露至貸款完全償還為止；已償

還者，由承貸銀行通知財團法人金融聯合徵信中心註銷紀錄。

- 2 學生於開始分期償還後，有下列情形之一者，得向承貸銀行申請緩繳本金，緩繳期間每次為一年，並以八次為限；緩繳期間之利息，由各級主管機關負擔：
 - 一、年收入未達前條第三項中央主管機關所定一定金額。
 - 二、持有低收入戶、中低收入戶證明。
- 3 學生發生經中央主管機關認定之重大災害，於開始分期償還後，得向承貸銀行申請緩繳本金，緩繳期間每次為一年，並以三次為限；緩繳期間之利息，由各級主管機關負擔。
- 4 學生依第二項規定申請者，如有逾期情事，應先還清逾期金額後，始得申請緩繳。
- 5 學生依第三項規定申請者，所申請之緩繳期間不得中斷，於申請緩繳次數屆滿前，仍有緩繳需求，並經向承貸銀行專案申請核准者，其申請次數不在此限。
- 6 前項申請，學生如有逾期情事，未經財團法人中小企業信用保證基金代位清償者，得追溯辦理緩繳；已經財團法人中小企業信用保證基金代位清償者，承貸銀行得暫停催理。
- 7 學校應於學生在校時，持續宣導償還貸款之重要性，並於離校時，通知本人及其保證人曾貸款之金額，以協助銀行防止逾期放款之產生。
- 8 學生除依第二項及第三項規定外，於開始分期償還時，得向銀行申請緩繳本金，緩繳期間每次申請至少一年，總計緩繳期間不得超過八年；緩繳期間之利息，除由各該主管機關負擔外，由學生負擔。

第 12 條

本貸款之申貸、償還、利息核算等作業程序與逾期放款、催收款、呆帳之處理及其他應遵行事項，依中央主管機關、承貸銀行及財團法人中小企業信用保證基金所定之相關規定辦理。

第 13 條

- 1 本貸款由主管機關以信用保證機制，分擔自中華民國九十二年二月一日起發生風險之百分之八十；其主管機關為新北市政府、臺中市政府、臺南市政府及國防部者，自一百零一年八月一日起分擔之；其主管機關為桃園市政府者，自一百零六年二月一日起分擔之。
- 2 前項主管機關得委託財團法人中小企業信用保證基金，辦理信用保證及代位清償等相關事項。

第 14 條

- 1 國防部為培育軍事人才所設立相當於本辦法大專校院之軍事校院，其辦理學生就學貸款，準用本辦法規定。
- 2 前項學生應付之利息，由國防部按年編列預算負擔。

第 15 條

- 1 本辦法自發布日施行。
- 2 本辦法中華民國一百零一年一月三日修正發布之條文，自一百零一年二月一日施行。
- 3 本辦法中華民國一百零二年十月三日修正發布之條文，自一百零三年八月一日施行。
- 4 本辦法中華民國一百零六年一月二十六日修正發布之條文，自一百零六年二月一日施行。
- 5 本辦法中華民國一百零六年七月二十六日修正發布之條文，自一百零六年八月一日施行。
- 6 本辦法中華民國一百零七年八月三十一日修正發布之條文，自一百零七年九月一日施行。
- 7 本辦法中華民國一百零九年七月二十二日修正發布之條文，自一百零九年八月一日施行。

附件 4

提示區	※簽借據，帶戶籍謄本				
申請人 (借款人)	姓名：測試者姓名				
	出生日期：70 年 1 月 1 日		身分證統一編號：A218888888		
	就讀學校：國立屏東科技大學		多元文化教育學系 1 年級 班		
	學校座落：屏東縣	學號：001002003	入學：108 年 9 月	預定 112 年 6 月畢業	
	學程：大學		非在職專班		日間部
	戶籍地址：台北市中正區武昌路49號8樓				
	通訊地址：台北市中正區武昌路49號8樓				
	電話(1)：02-23493333 分機		電話(2)：- 分機	行動電話：0900100100	
電子郵件：ABCDE@hotmail.com					
關係人	稱謂、姓名及身分證統一編號		通訊地址及電話		
	稱謂：父 親 姓名：殁 身分證統一編號：		地址： 電話：- 分機 行動電話：		
	稱謂：母 親 姓名：測試者母 身分證統一編號：M240746659		地址：台北市中正區武昌路49號8樓 電話：02-23493333 分機 行動電話：0900200200		
可申貸項目	學雜費	37,580 元	電腦及網路 通訊使用費	540 元	
	團體保險費	854 元	書籍費	3,000 元	實習費 1,100 元
	住宿費	12,000 元	海外研修費	0 元	生活費 0 元
	已享有學雜費減免或請領教育部助學金之金額		0 元		
	本學期撥款金額：新臺幣 伍萬伍仟柒拾肆元整		55,074 元整		學程額度：100 萬元

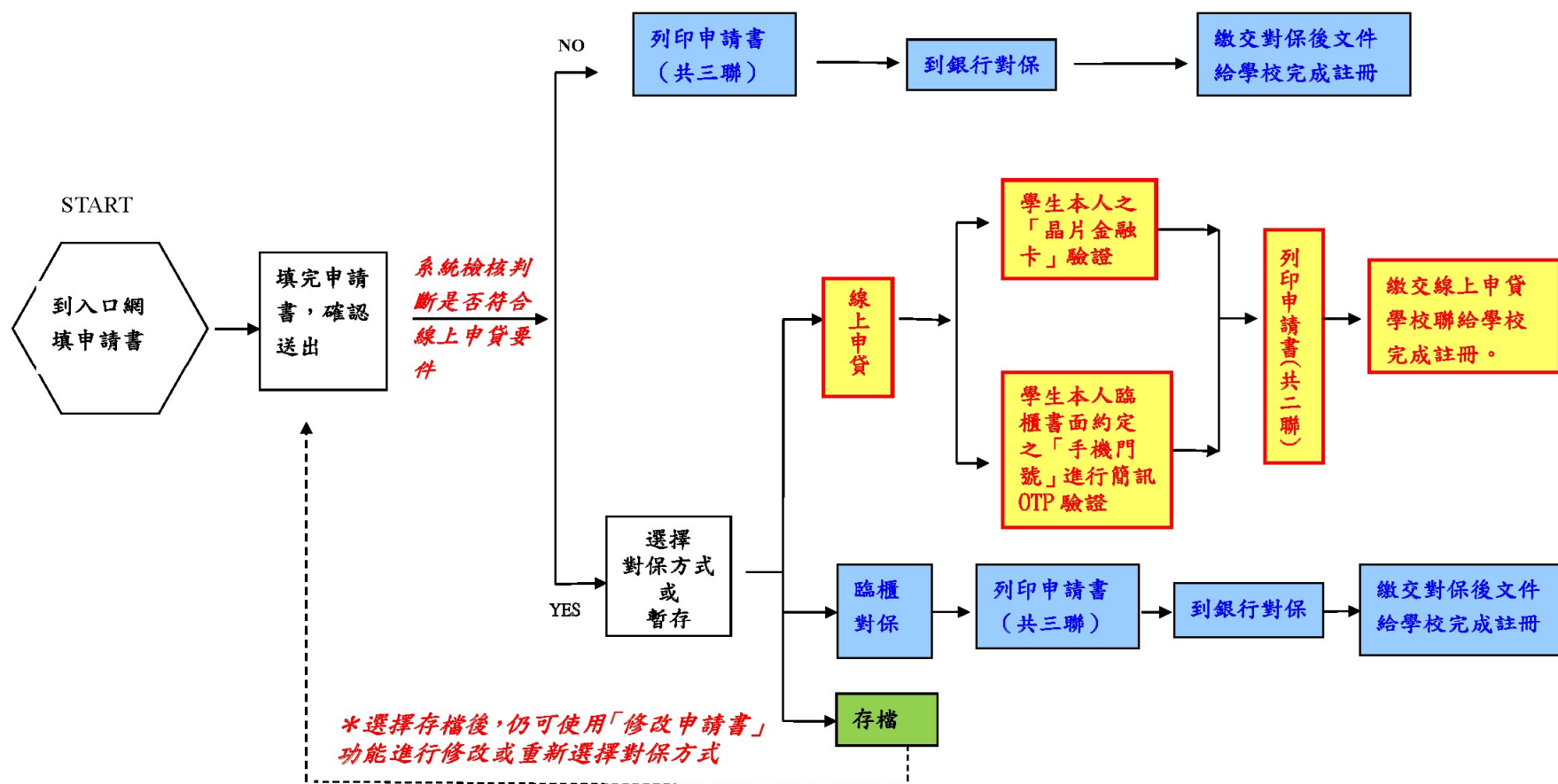
此 致 臺灣銀行股份有限公司 0174 1300D4
屏東分行 08-7328141

※對保後請於校方規定(或註冊)日期前儘速繳交學校※

核對本人身分證及簽章無誤	
對保人	282024021112

附件 5

臺灣銀行就學貸款學生線上申貸操作流程圖



流程圖

