

慈惠醫護管理專科學校賃居學生住屋安全評核實施計畫

中華民國 101 年 05 月 28 日學生事務委員會會議訂定

中華民國 101 年 06 月 06 日行政會議修訂

一、依據：依教育部 99 年 3 月 29 日臺軍(二)字第 0990050135 號函頒「推動高級中等以上學校學生賃居服務實施計畫」暨本校實際需求訂定本計劃。

二、目的：為加強本校學生校外租屋安全，提供本校學生相對安全的住宿環境並作為租屋選擇的參考。

三、申請流程：

(一) 由租屋業者向學校提出或由學生自行填報申請，經學校彙整、初審後，排訂時間進行檢測。

(二) 檢測結果由學校核發認證，並請將資訊公布於租屋資訊及學校網站，供學生（家長）作為租賃參考（評核流程如附件一）。

四、作法：依據建築物之安全設施給予評等，採三級認證，以星號為代表（採累進方式）。

(一) 一顆星：

1. 逃生路線未堆放雜物、保持暢通。
2. 建築物具有共同門禁管制出入且有鎖具或警衛人員管理者。
3. 建築物內或週邊停車場設有感應（固定）式照明者。
4. 瓦斯熱水器安裝於室外且通風或裝於室內有加裝強制排氣設備者。
5. 一年內未曾發生有重大刑事案件者。
6. 建築物之消防安全設備符合規定。

(二) 二顆星：除具備一顆星條件外，尚具有以下條件

1. 建築物內或週邊停車場設有監視錄影設備者。
2. 建築物具有防盜窗者。

(三) 三顆星：除具備二顆星條件外，尚具有以下條件

1. 建築物具有特殊安全辨識設備者（指使用感應鎖、刷卡、密碼、指（掌）紋、瞳孔）。
2. 備有一氧化碳偵測器設備者。
3. 有管理人（屋主、棟長、警衛人員）同住管理者。
4. 對於非學生之外來人口住宿名單能於承租後建立名冊掌握身分提供查核者。
5. 周邊環境安全性高，無危險性因子，（危險性因子例如有廢棄工廠、陰暗角落無照明設

備或週邊 50 公尺有八大行業、廟會及其他滋事者聚集等。）

五、檢核注意事項：

(一) 認證對象：合法建築物可提供學生 7 人以上租住者。

(二) 認證方法：依據「檢核表」由學校代表會同建管、警政、消防相關人員現地勘查、評核（評核表如附件二）。

(三) 認證單位：檢核合格後，認證標籤由本校學務處蓋印後核發使用（安全認證標章樣式如附件三）。

(四) 有效期限：自核發之日起 1 年內有效。有效期限內認證單位得不定期抽查。

(五) 有下列情形之一者，認證單位得撤銷其認證並公告

1. 發現原通過之設備因人為或天災或其他不可抗力因素故障、損毀，未於一週內修復。
2. 經住戶反應或警勤區員警發現通知，逾五日未改善者。
3. 未經審核擅自變更等級者。
4. 從事本認證目的以外之不當行為者。

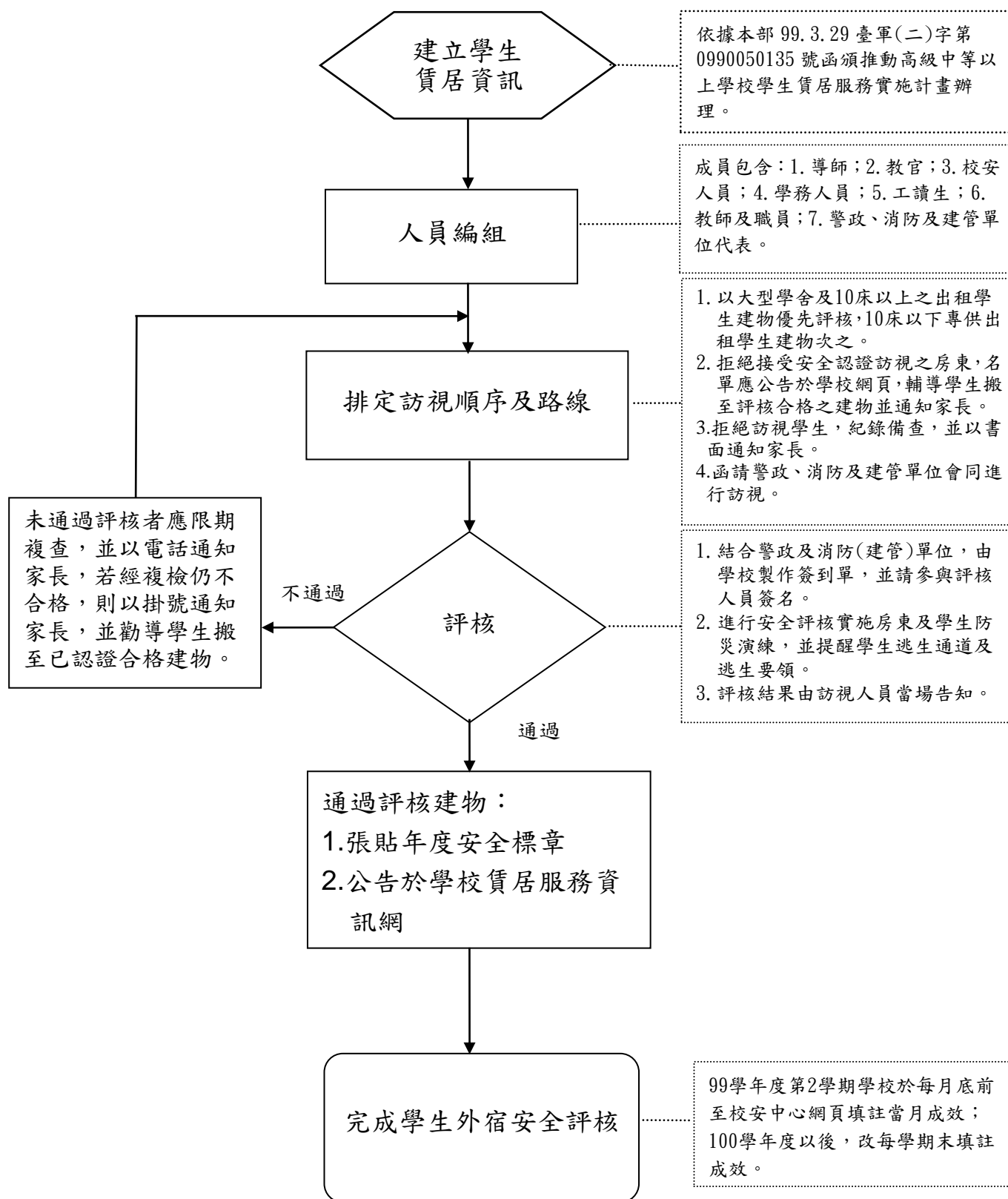
(六) 對已通過認證之優良住屋者，得不定期實施檢測，保持認證之公信力。

(七) 參加認證者合格者積極推薦；不合格不予推薦。

六、本案執行所需經費由學輔經費及相關業務費支應。

七、本要點經學生事務委員會及行政會議通過，陳校長核定後實施，修正時亦同。

慈惠醫專學生賃居安全評核流程圖



附件二

編號： 專 科 年 班地址：

慈惠醫護管理專科學校賃居處屋安全評核表					
項次	檢 查 內 容		檢 查 情 形		備 考
			是	否	
1	建築物具有共同門禁管制出入口且有鎖具				
2	建築物內或週邊停車場所設有照明者				
3	滅火器功能是否正常				
4	熱水器裝設是否符合安全要求 (依本部 99 年 3 月 29 日函頒推動高級中等以上學校學生賃居服務訪視計畫之附件 3 學生校外宿舍使用熱水器安全診斷表實施檢核)				
5	有火警警報器或獨立型偵煙偵測器				
6	逃生通道是否暢通，標示是否清楚				
7	學生是否知道逃生通道及逃生要領				
簽 章	房 東		學 生		
	學校代表		陪同人員		
評 核 結 果					
<input type="checkbox"/> 合 格			<input type="checkbox"/> 不 合 格		
核發年度高級中等以上學校學生賃居安全標章 (證號： <u>與編號一致</u>)			建議改善事項：		
			複查時間： 年 月 日		



編號：0000000000

發證單位：學校名稱