

慈惠醫專 112 學年度校園安全維護實施計畫

壹、依據：

一、教育部 108 年 11 月 19 日臺教學(五)字第 1080139018B 號令修正

「校園安全及災害事件通報作業要點」並自 109 年 1 月 1 日實施。

二、教育部 108 年 11 月 19 日臺教學(五)字第 1080139018C 函修正「校園安全及災害事件通報作業要點」。

三、教育部 103.11.12 臺教學(五)字第 1030154442A 號修正「教育部主管各級學校及所屬機構災害防救要點」。

四、本校現況需要辦理。

貳、目的：

基於「先制防災、多備少害」的理念，針對校園可能災害進行持續性、動態性的想定與統整，形成有效的「管理」模式，以健全學校災害防救體系，強化災害防救功能，使校園成為「家長放心、學生安心」的學習環境。

參、執行構想：

建立校安中心組織體系，透過編組強化分工，並對校園潛在災害先期分析，預採防制作為，減低災害發生之可能，以達落實校園安全目的。

一、平時：以「預防機先」為前提，藉「安全教育」強化危機意識及危機管理之知能。運用「值勤住校」、「保全」，各類會議及相關安全管制措施，建構常態性安全維護機能。

二、若臨遇「危機事件」時：以爭取時效為原則，以「通報快、編組快、指導快、處置快」之運作方式，消彌或減降事件對人員、設施之傷損，確保校園安寧與維護校譽為目的。

肆、體系、編組與通報系統：

一、依據教育部校園災害管理實施計畫，將本校校安中心編組整併為校園安全緊急應變小組，每學年（期）定期召開會議，並擬訂狀況演練課目及時間。藉以明確編組熟悉分工及執掌，俾能「臨而不亂」妥善應變處理，藉以減低災損程度。本校校安中心體系表（如附件一）。

二、校園安全緊急應變小組下轄「指揮組」、「支援協調組」、「作業管制組」等三組，律定分工與職掌，平日除做好準備與預防工作外，於緊急狀況發生時即能依編組啟動各項應變作為，發揮預期功效，減少災損。本校

校園安全緊急應變小組職掌表（如附件二）。

三、臨機編組：視需要開設「媒體接待中心」、「家長接待中心」及「事件現場機動處理小組」等。

四、為隨時掌握校園偶（突）發事件，即時發揮縱向與橫向聯繫協調功能，俾能迅速處理與輔導，減少衍生之災害或副作用。本校校安中心通報網絡表（如附件三）。

伍、具體作法：

一、減災：對曾經發生或潛藏容易導致校園災害發生之因素，擬定減災計畫，並檢討相關減災物資需求與行政支援，編列預算，減少災害發生可能。

主要工作要項有：

- 1.潛在災害分析與評估。
- 2.防災預算編列、執行與檢討。
- 3.防災教育、訓練及觀念宣導。
- 4.老舊建築物、重要公共建物及災害防救設施之檢整補強。
- 5.建立防災資訊網絡。
- 6.建立防救災支援網絡。
- 7.其他災害防救相關事項。
- 8.本校經檢討可能發生之災害分析及減災計畫。

二、整備：依會議運作、先期防治、檢討改善、模擬、訓練及演練，發掘問題，強化減災、擬定應變計畫及做好資源管理，減少災害發生之可能。

主要工作要項有：

- 1.防救災組織之整備
- 2.研擬應變計畫。
- 3.訂定緊急應變流程。
- 4.應變計劃講習與模擬演練。
- 5.災害防救物資、器材之儲備。
- 6.災情蒐集、通報及校安中心所需通訊設施之建置、維護及強化。
- 7.避難所設施之整備與維護。
- 8.其他緊急應變準備事宜。

三、應變：應變為萬不得已之作為，亦是模擬狀況之真實處置，多一分減災，即少一分應變，應變期許能於第一時間；運用有效的人力、裝備、器材

等，減少人員傷亡與財產損失並避免二次災害為目的。主要工作要項有：

- 1.召開決策小組會議。
- 2.災害蒐集與損失查報。
- 3.受災學生之應急照顧。
- 4.救援物資之獲得與運用。
- 5.配合相關單位開設臨時指揮所。
- 6.復原工作之籌備。
- 7.災害應變過程之完整紀錄。
- 8.其他災害應變及防止擴大之措施。

本校校安中心緊急事件處理流程圖（如附件四）

四、復原：根據災損對校園產生的有形物質或無形精神心理，造成的破壞，擬定復原計畫，以避免再次災害之發生機率。主要工作要項有：

- 1.災情勘查鑑定。
- 2.復原經費之籌措。
- 3.捐贈物資、款項之分配與管理及救助金之發放。
- 4.硬體設施復原重建。
- 5.受災學生之安置。
- 6.受災人員心理諮商輔導。
- 7.學生就學援助及復學、復課措施。
- 8.召開檢討會議。
- 9.其他有關災後復原重建事項。

陸、通報：通報方式：採電話、網路通報為主、傳真及電子郵件為輔。

一、校安通報事件依屬性區分依法規通報事件、一般校安事件：

（一）依法規通報事件：依法規規定應通報各主管教育行政機關之校安通報事件。

（二）一般校安事件：前款以外，影響學生身心安全或發展，宜報各主管教育行政機關知悉之校安通報事件。

前項校安通報事件有下列情形之一者，列為緊急事件：

（一）學校、機構師生有死亡或死亡之虞，或二人以上重傷、中毒、失蹤、受到人身侵害，或依其他法令規定，須主管教育行政機關及時知悉或立即協處。

(二)災害或不可抗力之因素致情況緊迫，須主管教育行政機關及時知悉或學校、機構自行 宣布停課。

(三)逾越學校、機構處理能力及範圍，亟需主管教育行政機關協處。

(四)媒體關注之負面事件。

二、通報對象：

(一)秘書室：依事件性質研判、指導相關應變措施。

(二)各科主任及導師（事件涉及師生時）。

(三)教學、行政單位主管（事件涉及教職員工及相關設施時）。

(四)學生家屬。

(五)校安中心：通報、支援各事件單位。

三、通報時限：

(一)依法規通報事件：應於知悉後，於校安通報網通報，至遲不得逾二十四小時；法規有明定者，依各該法規時限通報。

(二)一般校安事件：應於知悉後，於校安通報網通報，至遲不得逾七十二小時。

前項各類校安通報事件屬緊急事件者，應於知悉後，立即應變處理，即時以電話、電訊、傳真或其他科技設備通報各主管教育行政機關，至遲不得逾二小時。

柒、行政支援：

一、本計畫所需經費，各處室依年度預算編列並由會計室審核。

二、秘書室平時即建立各媒體連絡管道，並加強與各界溝通，以避免衍生之附加傷害。

三、本校緊急應變小組各組應依業管職掌，隨時與各公、民營相關機構協調聯繫，俾利各項資源整合工作。

捌、一般規定：

一、校安中心設於軍訓室，平時由軍訓室教官實施廿四小時值勤，執行一般意外事件之應變處置。重大災變時，得報請指揮組召集人同意後，設置於A棟大樓一樓貴賓室，通知相關人員進駐，並負責相關幕僚作業，執行災害應變措施。各組派員進駐校安中心後，召集人即召開應變小組會議，瞭解有關災情及各組應變處置情形，並指示相關應變措施。

二、媒體接待中心：由秘書室視需要並由總務處協助於第一教學大樓A棟擇

一教室開設。

三、校安通報中心：設於軍訓室負責各項通報事宜。

四、家長接待中心：

由學務處、輔導中心及事件相關之處室人員成立，協助安撫與疏導事件相關學生與家屬，設置於輔導中心。

五、事件現場機動處理小組：

視事件由主任秘書、學務主任及主任教官協調相關單位派遣必要人員於事件地點掌握狀況。

六、校安中心內部陳設與備用資料：

(一) 設施：電話(傳真機)、電腦、列表機、電視機、緊急照明設備(手電筒)等。

(二) 掛圖：校安中心體系圖、校安中心通報網絡表、校安事件處理流程圖等。

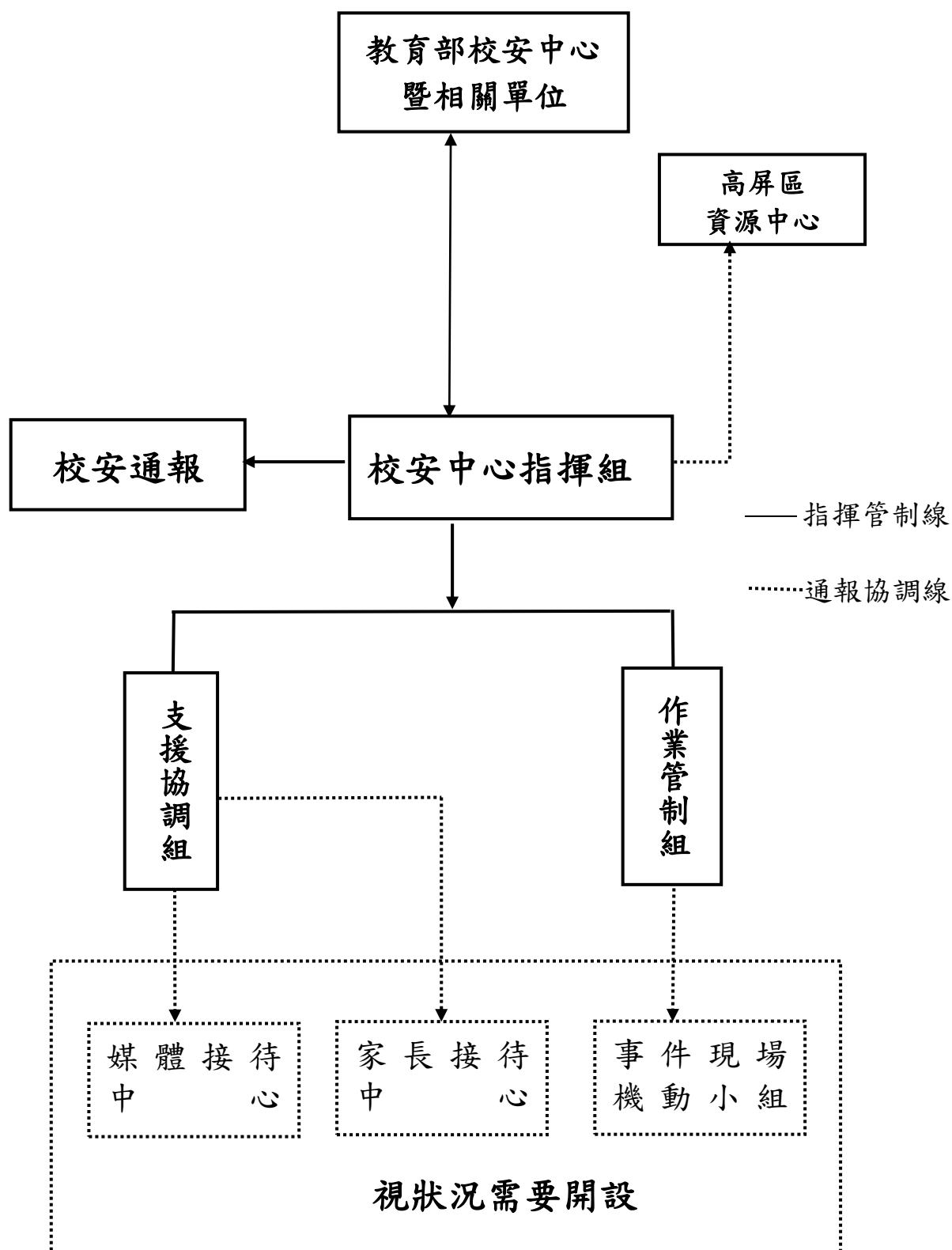
(三) 備用資料：學生基本資料及班級緊急聯絡網等。

七、各行政、教學單位請依分工職掌及實際需要，訂頒修訂相關計劃與整備，並與民間相關單位完成必要之支援協定，並副知秘書室、學務處及軍訓室等相關單位以落實橫向聯繫協調功能。

八、本計畫依新生始業安全教育、沙盤推演、幹部演練、全員演練之程序實施演練，以驗證計畫之可行性。

九、本計畫奉校長核定後實施，修訂亦同。

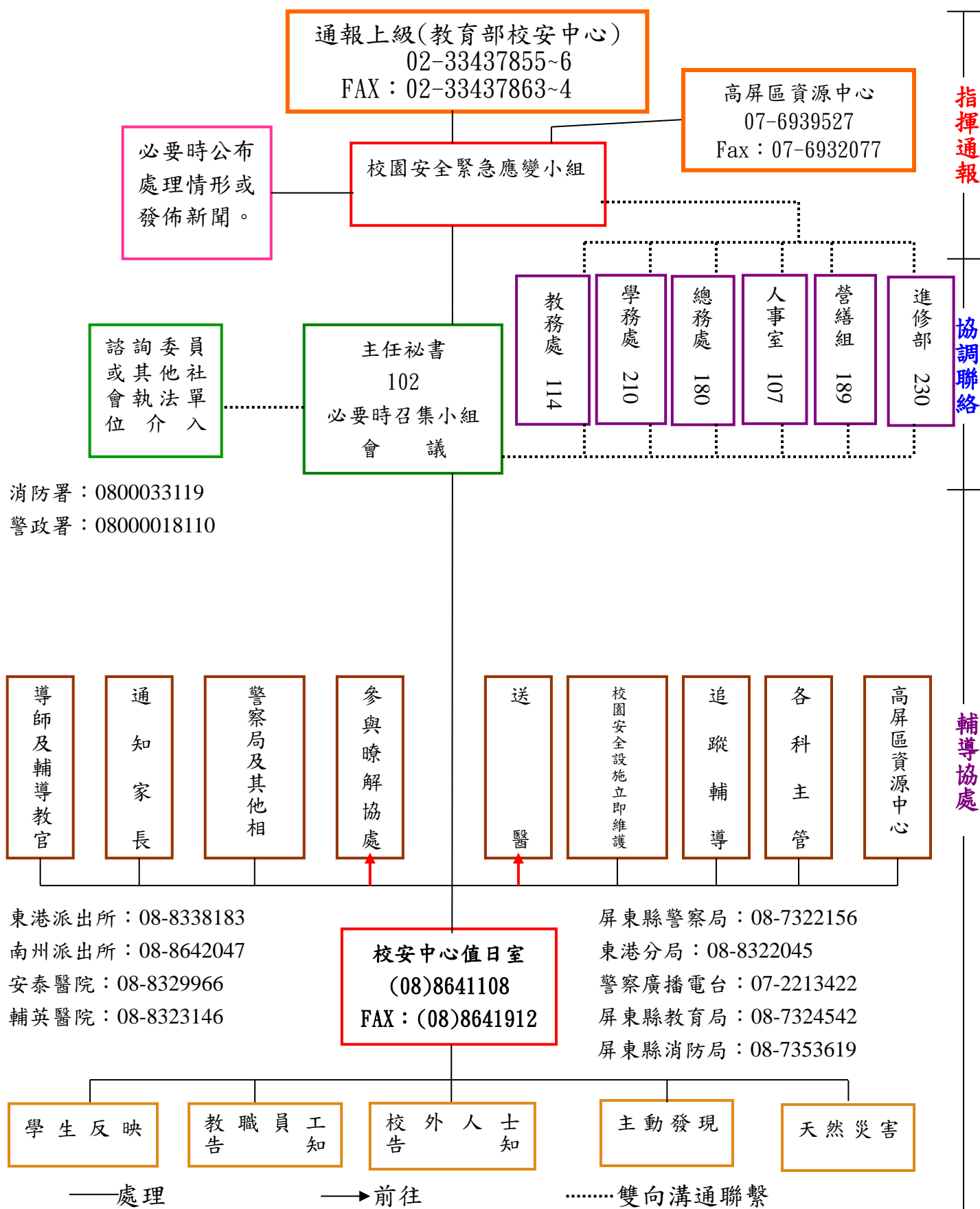
慈惠醫專「校安中心」組織體系圖



慈惠醫專校園安全緊急應變小組編組名冊

組別	編組 職稱	職稱	工作職掌
指揮 督導 組	召集人	校長	負責指揮、督導、協調。
	副召集人	主任秘書	1. 兼任發言人。 2. 通報中心受災情形、目前處置狀況等。
	組員	總務主任	承召集人之命負責校安事件指導、管制及處理之全般事宜。
	組員	學務主任	承召集人之命負責校安事件指導、管制及處理之全般事宜。
	組員	教務主任	承召集人之命負責校安事件指導、管制及處理之全般事宜。
支援 協調 組	組長	總務主任	負責校園安全事件發生時後勤支援全般事宜。
	副組長	營繕組長	協助組長執行後勤支援全般事宜。
	組員	事務組長	執行後勤支援。
	組員	會計室主任	負責災害防救會計相關業務行政支援。
	組員	人事室主任	負責災害防救人事相關業務行政支援。
	組員	環安組組員	負責協助處理實驗室之校園安全事件。
	組員	各科科主任	狀況發生時，執行各科緊急應變事宜。
作業 管制 組	組長	學務主任	承指揮督導組之指示負責校安作業管制組全般事宜。
	副組長	軍訓室主任	協助校安作業管制全般事宜。
	組員	學輔中心主任	負責災後心理輔導，減少學生及家長恐慌心理。
	組員	生活輔導組長	協助校安作業管制全般事宜，並擔任校安重點輪值，協助處理校安事件。
	組員	課外組長	掌握學生活動狀況，校安事件發生時疏導學生，協助處理校安事件。
	組員	衛保組長	校安事件發生時，負責執行傷患救治全般事宜。
	組員	軍訓教官同仁	協助中心輪值及協助重大校安事件之處理。

慈惠醫專校園安全暨災害防救通報網絡表



慈惠醫專校園安全緊急事件處理流程圖

