

# 慈惠醫護管理專科學校

## 100 至 102 學年度畢業生畢業後滿五年調查 分析報告

## 目錄

壹、調查背景.....	4
貳、調查方法.....	4
一、調查期間 .....	4
二、調查對象 .....	4
三、調查工具 .....	5
四、分析方法 .....	5
參、調查結果.....	6
一、填答率 .....	6
二、填答結果 .....	6
(一) 就業流向 .....	6
(二) 就業情形 .....	7
(三) 學習回饋 .....	14
肆、結論與建議.....	22

## 表次

表 1：各學年度本校各科系別畢業生人數 .....	4
表 2：各學年度畢業生畢業後滿五年調查回收情形 .....	6
表 3：各學年度畢業生畢業後滿五年工作狀況 .....	6
表 4：各學年度畢業生畢業後滿五年工作服務部門別 .....	7
表 5：各學年度畢業生畢業後滿五年擔任主管情形 .....	9
表 6：各學年度畢業生畢業後滿五年主要的工作行業別 .....	9
表 7：各學年度畢業生畢業後滿五年工作平均每月收入情形 .....	11
表 8：各學年度畢業生畢業後滿五年主要工作所在地點 .....	12
表 9：各學年度畢業生畢業後滿五年未就業原因 .....	13
表 10：各學年度畢業生畢業後滿五年評估原先就讀的專業訓練課程對於目前工作的幫助程度 .....	14
表 11：各學年度畢業生畢業後滿五年評估在學經驗對工作的幫助 .....	16
表 12：各學年度畢業生畢業後滿五年評估學校最應該幫學弟妹加強的能力 .....	17
表 13：各學年度畢業生畢業後滿五年評估學校對自己最有幫助的能力培養 .....	19
表 14：各學年度畢業生畢業後滿五年「最」想在學校進修的學門 .....	20

## 圖次

圖 1：各學年度畢業生畢業後滿五年工作狀況 .....	7
圖 2：各學年度畢業生畢業後滿五年前三名工作服務部門別 .....	8
圖 3：各學年度畢業生畢業後滿五年主要的工作行業別 .....	10
圖 4：各學年度畢業生畢業後滿五年未就業原因 .....	13
圖 5：各學年度畢業生畢業後滿五年評估原先就讀的專業訓練課程對於目前工作的幫助程度 .....	14
圖 6：100-102 學年度畢業生畢業後滿五年評估在學經驗對工作的幫助(前三名).....	17
圖 7：各學年度畢業生畢業後滿五年評估學校最應該幫學弟妹加強的能力(前三名).....	18
圖 8：各學年度畢業生畢業後滿五年評估學校對自己最有幫助的能力培養(前三名).....	19
圖 9：各學年度畢業生畢業後滿五年「最」想在學校進修的學門(前三名) .....	21

## 壹、調查背景

為配合教育部大專校院畢業生流向調查對象及時程，並依據其公布之公版問卷為基礎及校內需求以設計畢業生追蹤問卷題目，分為畢業滿一年、三、五年畢業生流向調查。此外，分析本校畢業生流向及投入職場情形，可回饋學校及系所作為辦學和調整課程設計之參考，並作為畢業校友連結和經營的基礎。

調查目的在本校畢業生畢業後的流向，並將調查結果作為校務發展改善、系所學位課程規劃及高等教育人才培相關政策研議之參考。

## 貳、調查方法

### 一、調查期間

本校畢業生畢業後滿五年調查期間為每年 8 月 1 日至 10 月 31 日。

### 二、調查對象

調查對象為本校 100 學年度至 102 學年度畢業生，各科別應追蹤畢業生人數如表 1 所示。

表 1：各學年度本校各科系別畢業生人數

畢業學年度	100 學年度	101 學年度	102 學年度
<b>科系別</b>			
幼兒保育科	62	82	58
休閒事業管理科	110	92	92
物理治療科	199	178	198
美容造型設計科	47	59	24
數位媒體創意設計科	112	118	60
餐飲管理科	120	151	125
護理科	269	341	286
觀光事業科	42	75	34
<b>全校</b>	<b>971</b>	<b>1,096</b>	<b>877</b>

### 三、調查工具

採網路問卷調查，依教育部公布之畢業後滿五年問卷題項編製線上問卷。畢業生調查名單事先已匯入調查系統，受測者經身分驗證後始能登入網路問卷。執行單位透過電子郵件或電話聯絡定期對畢業生進行催收以提高問卷填答率。

教育部「大專校院畢業生流向及就業薪資巨量分析」自 102 年起已提供本校畢業生相關官方資訊，由於 100 學年度和 101 學年度畢業生尚未納入該比對機制的追蹤對象，故本文無法取得教育部巨量分析資料進行跨學年度比較。

### 四、分析方法

依調查目的以敘述性統計進行分析，針對本校畢業生基本資料、就業流向、就業狀況進行次數分配或交叉表分析，統計量以計數、百分比或平均值為主。

## 參、調查結果

### 一、填答率

畢業生畢業滿五年調查，100 學年度畢業生應追蹤 660 人，填答 565 人，填答率 85.6%；101 學年度畢業生應追蹤 747 人，填答 645 人，填答率 86.3%；102 學年度畢業生應追蹤 877 人，填答 736 人，填答率 83.9%。

三個學年度畢業生畢業後滿五年調查回收情形整理如表 2。

表 2：各學年度畢業生畢業後滿五年調查回收情形

調查對象	應追蹤人數	填答人數	填答率
100 學年度畢業生	660	565	85.6%
101 學年度畢業生	747	645	86.3%
102 學年度畢業生	877	736	83.9%

### 二、填答結果

#### (一)就業流向

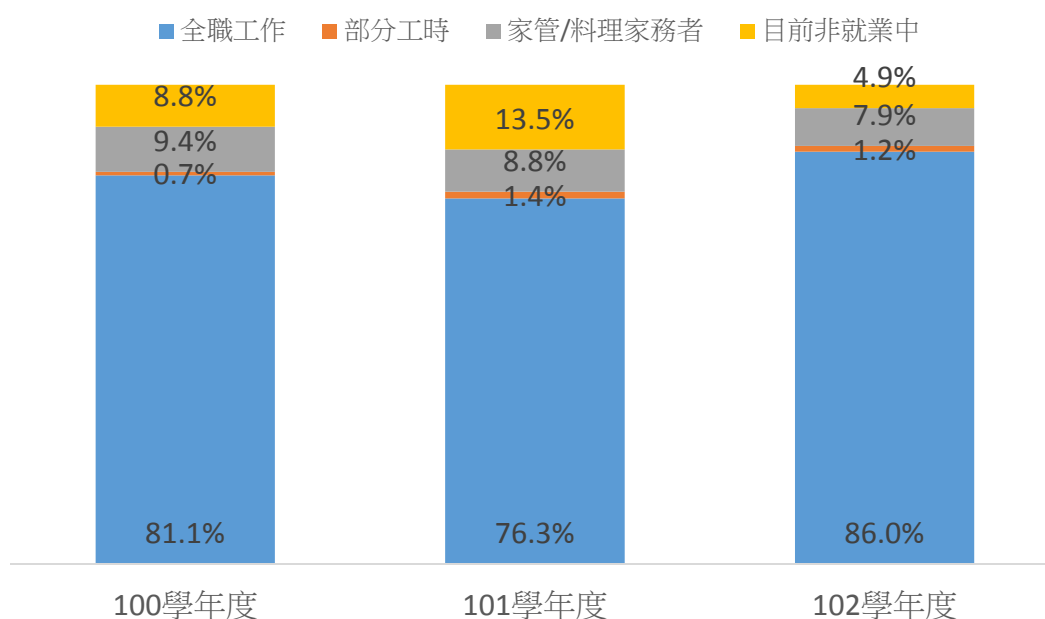
##### 1、工作狀況（不包括留職停薪、育嬰假）

畢業生畢業滿五年調查工作狀況，見表 3 和圖 1。「全職工作」的比例以 102 學年度畢業生的 86.0%最高；「部分工時」的比例以 101 學年度畢業生的 1.4%最多；「家管/料理家務者」的比例以 100 學年度畢業生的 9.4%較多；「目前非就業中」的比例則以 101 學年度畢業生的 13.5%最高。

表 3：各學年度畢業生畢業後滿五年工作狀況

	100 學年度		101 學年度		102 學年度	
	填答數	百分比	填答數	百分比	填答數	百分比
全職工作	458	81.1%	492	76.3%	633	86.0%
部分工時	4	0.7%	9	1.4%	9	1.2%
家管/料理家務者	53	9.4%	57	8.8%	58	7.9%
目前非就業中	50	8.8%	87	13.5%	36	4.9%

圖 1：各學年度畢業生畢業後滿五年工作狀況



## (二)就業情形

### 2、工作服務部門別

各學年度畢業生畢業後滿五年工作服務的部門，見表 4 和圖 2。100 學年度畢業生工作服務的部門前三名為：「生產/製造部門」64 人(13.9%)、「教育訓練部門」59 人(12.8%)，以及「其他部門」56 人(12.1%)。101 學年度畢業生工作服務的部門前三名為：「其他部門」247 人(49.3%)、「業務部門」43 人(8.6%)，以及「生產/製造部門」38 人(7.6%)。102 學年度畢業生工作服務的部門前三名為：「其他部門」229 人(35.7%)、「業務部門」64 人(10.0%)，以及「生產/製造部門」48 人(7.5%)。

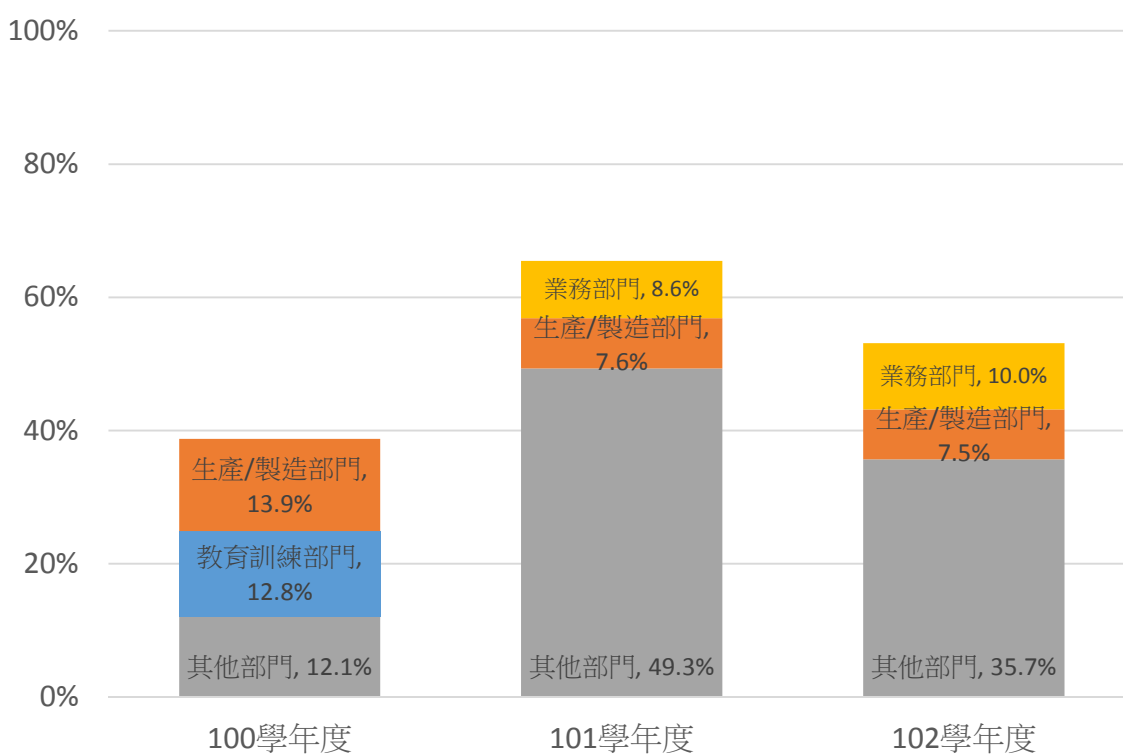
表 4：各學年度畢業生畢業後滿五年工作服務部門別

	100 學年度		101 學年度		102 學年度	
	填答數	百分比	填答數	百分比	填答數	百分比
教育訓練部門	59	12.8%	18	3.6%	37	5.8%
行政部門	51	11.0%	15	3.0%	24	3.7%
業務部門	54	11.7%	43	8.6%	64	10.0%
企劃/行銷部門	11	2.4%	24	4.8%	42	6.5%
研發/開發部門	7	1.5%	7	1.4%	9	1.4%
設計部門	29	6.3%	6	1.2%	23	3.6%



	100 學年度		101 學年度		102 學年度	
	填答數	百分比	填答數	百分比	填答數	百分比
人力資源/培訓部門	22	4.8%	22	4.4%	30	4.7%
生產/製造部門	64	13.9%	38	7.6%	48	7.5%
工程部門	11	2.4%	10	2.0%	15	2.3%
營業(運)部門	34	7.4%	15	3.0%	37	5.8%
品保部門	6	1.3%	8	1.6%	4	0.6%
物流部門	3	0.7%	10	2.0%	10	1.6%
市場調查部門	5	1.1%	0	0.0%	11	1.7%
公關部門	6	1.3%	1	.2%	3	0.5%
財務/會計部門	6	1.3%	8	1.6%	7	1.1%
採購部門	4	0.9%	1	.2%	3	0.5%
統計部門	4	0.9%	2	.4%	0	0.0%
法務部門	0	0.0%	0	0.0%	2	0.3%
資訊部門	5	1.1%	4	.8%	2	0.3%
客服部門	24	5.2%	20	4.0%	40	6.2%
稽核部門	1	0.2%	2	.4%	2	0.3%
其他部門	56	12.1%	247	49.3%	229	35.7%

圖 2：各學年度畢業生畢業後滿五年前三名工作服務部門別



### 3、是否擔任主管

各學年度畢業生畢業後滿五年擔任主管的情形，見表 5。100 學年度畢業生工作擔任主管的比例為 3.2%，101 學年度畢業生為 5.8%，102 學年度畢業生為 5.1%，相較 100 學年度畢業生擔任主管比例有所增加。

表 5：各學年度畢業生畢業後滿五年擔任主管情形

	100 學年度		101 學年度		102 學年度	
	填答數	百分比	填答數	百分比	填答數	百分比
是	15	3.2%	29	5.8%	33	5.1%
否	447	96.8%	471	94.2%	609	94.9%

### 4、主要的工作行業別

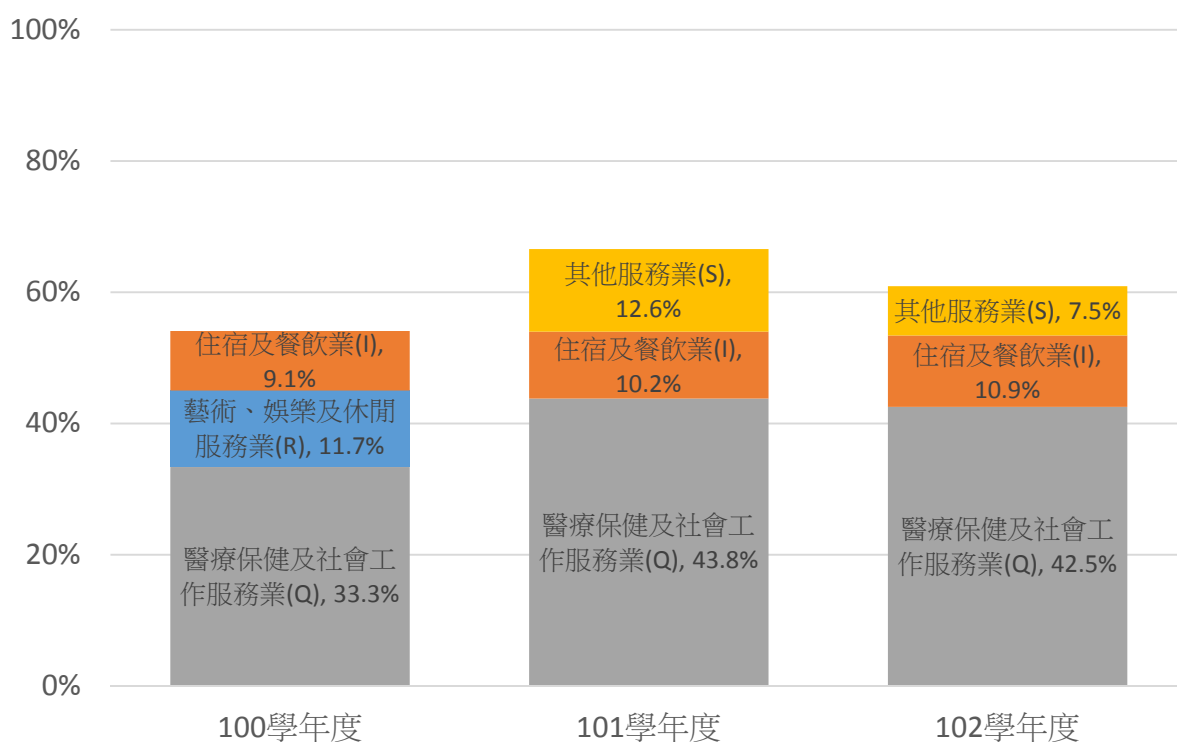
各學年度畢業生畢業後滿五年的工作行業別，見表 6 和圖 3。100 學年度畢業生工作的行業別前三名為：「醫療保健及社會工作服務業」154 人(33.3%)、「藝術、娛樂及休閒服務業」54 人(11.7%)，以及「住宿及餐飲業」49 人(9.1%)。101 學年度畢業生工作的行業別前三名為：「醫療保健及社會工作服務業」219 人(43.8%)、「其他服務業」63 人(12.6%)，以及「住宿及餐飲業」51 人(10.2%)。102 學年度畢業生工作的行業別前三名為：「醫療保健及社會工作服務業」273 人(42.5%)、「住宿及餐飲業」70 人(10.9%)，以及「其他服務業」48 人(7.5%)。

表 6：各學年度畢業生畢業後滿五年主要的工作行業別

	100 學年度		101 學年度		102 學年度	
	填答數	百分比	填答數	百分比	填答數	百分比
農、林、漁、牧業(A)	6	1.3%	8	1.6%	7	1.1%
礦業及土石採取業(B)	4	0.9%	0	0.0%	2	0.3%
製造業(C)	22	4.8%	22	4.4%	41	6.4%
電力及燃氣供應業(D)	6	1.3%	4	.8%	1	0.2%
用水供應及污染整治業(E)	6	1.3%	1	.2%	0	0.0%
營建工程業(F)	13	2.8%	9	1.8%	12	1.9%
批發及零售業(G)	18	3.9%	26	5.2%	14	2.2%
運輸及倉儲業(H)	9	2.0%	8	1.6%	12	1.9%
住宿及餐飲業(I)	42	9.1%	51	10.2%	70	10.9%

	100 學年度		101 學年度		102 學年度	
	填答數	百分比	填答數	百分比	填答數	百分比
出版、影音製作、傳播及資通訊服務業(J)	14	3.0%	11	2.2%	17	2.6%
金融及保險業(K)	10	2.2%	8	1.6%	14	2.2%
不動產業(L)	4	0.9%	1	.2%	3	0.5%
專業、科學及技術服務業(M)	7	1.5%	14	2.8%	17	2.6%
支援服務業(N)	2	0.4%	6	1.2%	17	2.6%
公共行政及國防、強制性社會安全(O)	20	4.3%	21	4.2%	23	3.6%
教育業(P)	48	10.4%	14	2.8%	36	5.6%
醫療保健及社會工作服務業(Q)	154	33.3%	219	43.8%	273	42.5%
藝術、娛樂及休閒服務業(R)	54	11.7%	14	2.8%	35	5.5%
其他服務業(S)	23	5.0%	63	12.6%	48	7.5%

圖 3：各學年度畢業生畢業後滿五年主要的工作行業別



## 5、工作平均每月收入<sup>1</sup>

各學年度畢業生畢業後滿五年工作平均每月收入情形，如表 7。100 學年度畢業生每月平均收入前三名比例分布在「約新臺幣 22,001 元至

<sup>1</sup> 每月收入指課稅前固定（經常）性收入，係指固定津貼、交通費、膳食費、水電費、按月發放之工作（生產、績效、業績）獎金及全勤獎金等）

25,000 元」71 人(15.4%)、「約新臺幣 25,001 元至 28,000 元」88 人(19.1%)和「約新臺幣 28,001 元至 31,000 元」72 人(15.6%)。101 學年度畢業生每月平均收入前三名比例分布在「約新臺幣 25,001 元至 28,000 元」88 人(19.1%)、「約新臺幣 28,001 元至 31,000 元」57 人(11.4%)，以及「約新臺幣 31,001 元至 34,000 元」70 人(14.0%)。102 學年度畢業生每月平均收入前三名比例分布在「約新臺幣 28,001 元至 31,000 元」101 人(15.7%)、「約新臺幣 37,001 元至 40,000 元」74 人(11.5%)，以及「約新臺幣 40,001 元至 43,000 元」94 人(14.6%)。同表內取各組中點計算每月平均收入，100 學年度畢業生為 32,462 元，101 學年度畢業生為 35,644 元，102 學年度畢業生為 37,037 元。

表 7：各學年度畢業生畢業後滿五年工作平均每月收入情形

	100 學年度		101 學年度		102 學年度	
	填答數	百分比	填答數	百分比	填答數	百分比
約新臺幣 22,000 元以下	26	5.6%	11	2.2%	13	2.0%
約新臺幣 22,001 元至 25,000 元	71	15.4%	46	9.2%	43	6.7%
約新臺幣 25,001 元至 28,000 元	88	19.1%	79	15.8%	61	9.5%
約新臺幣 28,001 元至 31,000 元	72	15.6%	57	11.4%	101	15.7%
約新臺幣 31,001 元至 34,000 元	54	11.7%	70	14.0%	74	11.5%
約新臺幣 34,001 元至 37,000 元	45	9.7%	46	9.2%	72	11.2%
約新臺幣 37,001 元至 40,000 元	25	5.4%	59	11.8%	74	11.5%
約新臺幣 40,001 元至 43,000 元	18	3.9%	51	10.2%	94	14.6%
約新臺幣 43,001 元至 46,000 元	23	5.0%	26	5.2%	39	6.1%
約新臺幣 46,001 元至 49,000 元	12	2.6%	22	4.4%	20	3.1%
約新臺幣 49,001 元至 52,000 元	16	3.5%	13	2.6%	17	2.6%
約新臺幣 52,001 元至 55,000 元	3	0.7%	7	1.4%	7	1.1%
約新臺幣 55,001 元至 60,000 元	2	0.4%	2	.4%	13	2.0%
約新臺幣 60,001 元至 65,000 元	1	0.2%	1	.2%	3	0.5%
約新臺幣 65,001 元至 70,000 元	2	0.4%	2	.4%	3	0.5%
約新臺幣 70,001 元至 75,000 元	1	0.2%	1	.2%	0	0.0%
約新臺幣 75,001 元至 80,000 元	0	0.0%	1	.2%	1	0.2%
約新臺幣 80,001 元至 85,000 元	0	0.0%	0	0.0%	4	0.6%
約新臺幣 85,001 元至 90,000 元	0	0.0%	0	0.0%	0	0.0%
約新臺幣 90,001 元至 95,000 元	0	0.0%	0	0.0%	0	0.0%

	100 學年度		101 學年度		102 學年度	
	填答數	百分比	填答數	百分比	填答數	百分比
約新臺幣 95,001 元至 100,000 元	0	0.0%	2	.4%	0	0.0%
約新臺幣 100,001 元至 110,000 元	2	0.4%	1	.2%	0	0.0%
約新臺幣 110,001 元至 120,000 元	0	0.0%	0	0.0%	0	0.0%
約新臺幣 120,001 元至 130,000 元	0	0.0%	0	0.0%	0	0.0%
約新臺幣 130,001 元至 140,000 元	0	0.0%	0	0.0%	0	0.0%
約新臺幣 140,001 元至 150,000 元	0	0.0%	0	0.0%	0	0.0%
約新臺幣 150,001 元至 170,000 元	1	0.2%	0	0.0%	0	0.0%
約新臺幣 170,001 元至 190,000 元	0	0.0%	1	.2%	0	0.0%
約新臺幣 190,001 元至 210,000 元	0	0.0%	0	0.0%	0	0.0%
約新臺幣 210,001 元以上	0	0.0%	1	.2%	3	0.5%
組中點平均數	32,462		35,644		37,037	

各學年度畢業生畢業後滿三年主要工作者平均月薪

	100 學年度	101 學年度	102 學年度
主要工作有薪資所得人數	462	499	642
平均月薪	32,462	35,644	37,037

## 6、主要的工作所在地點

見表 8 結果，本校各學年度畢業生畢業後滿五年主要工作地點有 99% 以上的比例仍以國內為主。

表 8：各學年度畢業生畢業後滿五年主要工作所在地點

	100 學年度		101 學年度		102 學年度	
	填答數	百分比	填答數	百分比	填答數	百分比
境內	461	99.8%	497	99.6%	638	99.4%
境外	1	0.2%	2	.4%	4	0.6%

## 7、未就業的原因

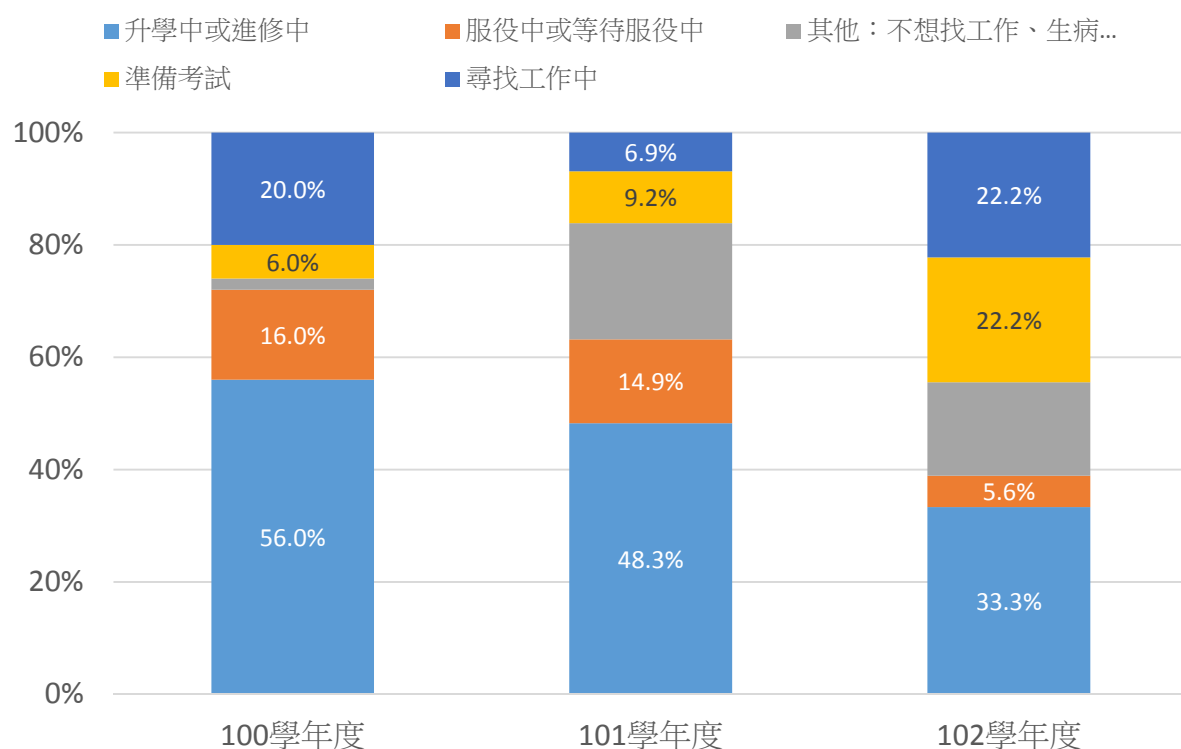
表 9 和圖 4 顯示各學年度畢業生畢業後滿五年未就業原因(已排除家管/料理家務者)。100 學年度畢業生以「升學中或進修中」28 人(56.0%)最多，其次為「尋找工作」10 人(20.0%)；101 學年度畢業生以「升學中或進修中」42 人(48.3%)最多，其次為「其他：不想找工作、生病等」原因 18 人

(20.7%)；102 學年度畢業生以「升學中或進修中」28 人(33.3%)最多，其次為「尋找工作」8 人(22.2%)或「尋找工作」8 人(22.2%)。

表 9：各學年度畢業生畢業後滿五年未就業原因

	100 學年度		101 學年度		102 學年度	
	填答數	百分比	填答數	百分比	填答數	百分比
升學中或進修中	28	56.0%	42	48.3%	12	33.3%
服役中或等待服役中	8	16.0%	13	14.9%	2	5.6%
其他：不想找工作、生病等	1	2.0%	18	20.7%	6	16.7%
準備考試	3	6.0%	8	9.2%	8	22.2%
尋找工作	10	20.0%	6	6.9%	8	22.2%

圖 4：各學年度畢業生畢業後滿五年未就業原因



### (三)學習回饋

#### 8、原先就讀系、所、或學位學程的專業訓練課程對於目前工作的幫助程度

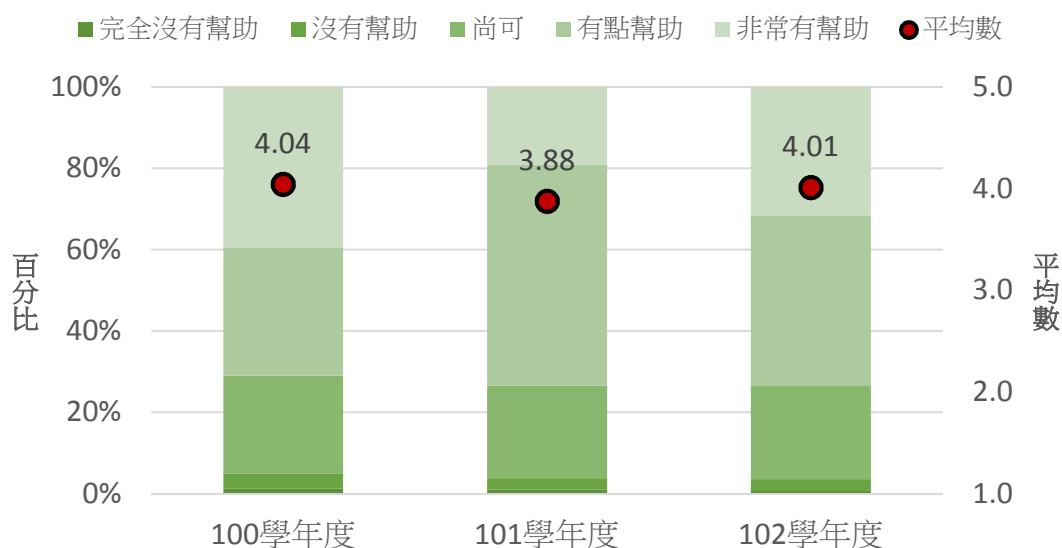
表 10 和圖 5 顯示各學年度畢業生畢業後滿五年評估原先就讀的專業訓練課程對於目前工作的幫助程度。100 學年度畢業生有 39.6%評估「非常相符」者最多，101 學年度畢業生有 54.4%評估「相符」者最多，102 學年度畢業生有 41.7%評估「相符」者最多。將量尺轉換為平均數計算，整體以 100 學年畢業生評估的幫助程度在「相符」的分數最高。

表 10：各學年度畢業生畢業後滿五年評估原先就讀的專業訓練課程對於目前工作的幫助程度

	100 學年度		101 學年度		102 學年度	
	填答數	百分比	填答數	百分比	填答數	百分比
非常相符	183	39.6%	95	19.1%	204	31.8%
相符	145	31.4%	271	54.4%	268	41.7%
普通	111	24.0%	113	22.7%	147	22.9%
不相符	17	3.7%	14	2.8%	19	3.0%
非常不相符	6	1.3%	5	1.0%	4	0.6%
平均數 <sup>a</sup>		4.04		3.88		4.01

a.以等級量尺計分方式計算平均數：完全沒有幫助 1、沒有幫助 2、尚可 3、有點幫助 4、非常有幫助 5。

圖 5：各學年度畢業生畢業後滿五年評估原先就讀的專業訓練課程對於目前工作的幫助程度



9、在學期間哪些「學習經驗」對於現在工作有所幫助 (複選至多 3 項)

表 11 和

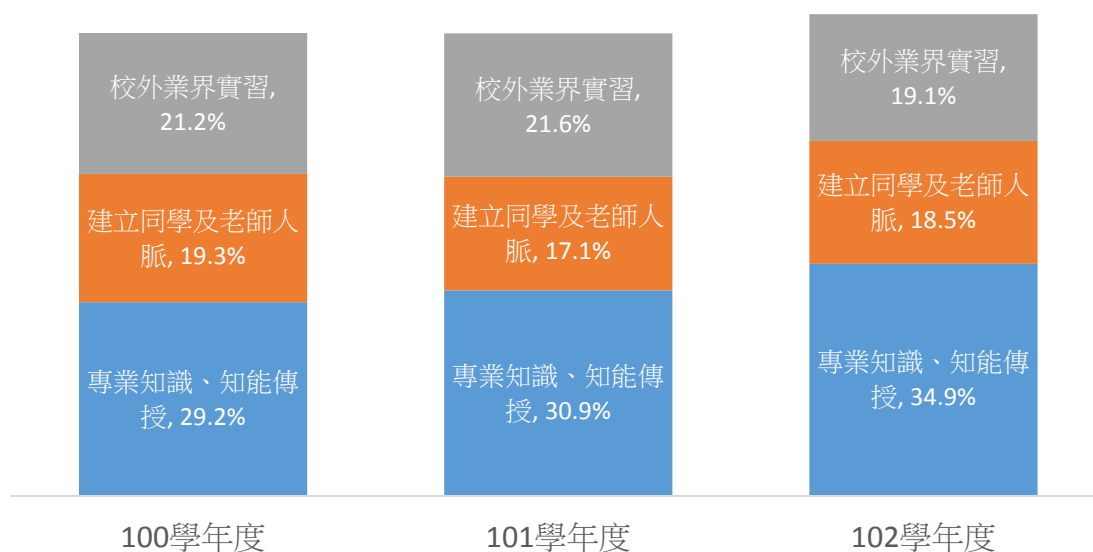


圖 6 顯示各學年度畢業生畢業後滿五年評估在學經驗對工作的幫助。100 學年度畢業生前三名依序為「專業知識、知能傳授」(29.2%)、「校外業界實習」(21.2%)，和「建立同學及老師人脈」(19.3%)。101 學年度畢業生前三名依序為「專業知識、知能傳授」(30.9%)、「校外業界實習」(21.6%)，和「建立同學及老師人脈」(17.1%)。102 學年度畢業生前三名依序為「專業知識、知能傳授」(34.9%)、「校外業界實習」(19.1%)，和「建立同學及老師人脈」(18.5%)。

表 11：各學年度畢業生畢業後滿五年評估在學經驗對工作的幫助

	100 學年度		101 學年度		102 學年度	
	填答數	百分比	填答數	百分比	填答數	百分比
專業知識、知能傳授	275	29.2%	329	30.9%	447	34.9%
建立同學及老師人脈	182	19.3%	182	17.1%	237	18.5%
校內實務課程	176	18.7%	165	15.5%	191	14.9%
校外業界實習	200	21.2%	230	21.6%	244	19.1%
社團活動	43	4.6%	42	3.9%	56	4.4%
語言學習	16	1.7%	38	3.6%	46	3.6%
參與國際交流活動	7	0.7%	11	1.0%	18	1.4%
志工服務、服務學習	31	3.3%	49	4.6%	34	2.7%
擔任研究或教學助理	3	0.3%	9	0.8%	5	0.4%
其他訓練	10	1.1%	9	0.8%	2	0.2%

圖 6：100-102 學年度畢業生畢業後滿五年評估在學經驗對工作的幫助(前三名)



#### 10、評估學校最應該幫學弟妹加強的能力(複選至多 3 項)

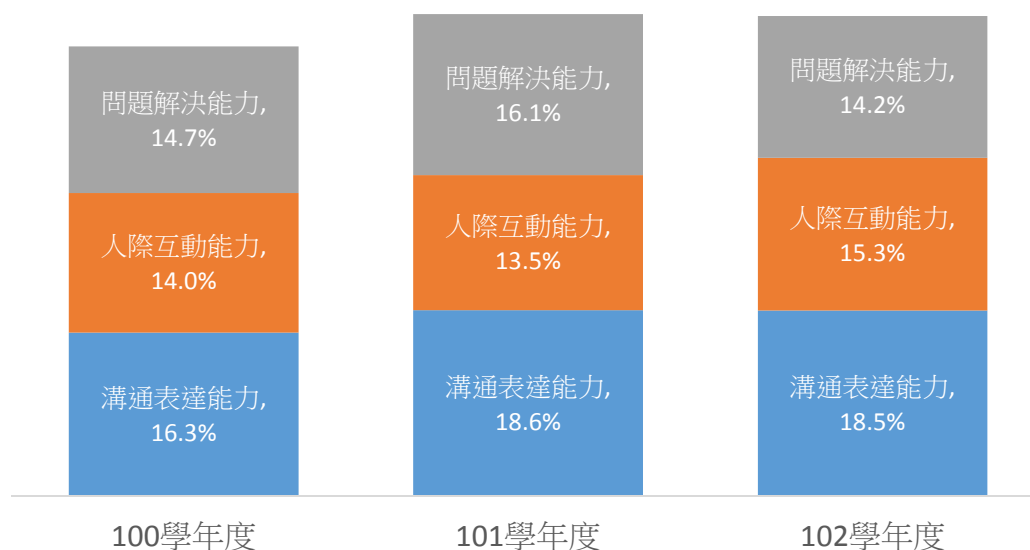
表 12 和圖 7 顯示各學年度畢業生畢業後滿五年評估學校最應該幫學弟妹加強的能力。100 學年度畢業生評估最應該加強能力前三名依序為「溝通表達能力」(16.3%)、「問題解決能力」(14.7%)，和「人際互動能力」(14.0%)。101 學年度畢業生評估前三名依序為「溝通表達能力」(18.6%)、「問題解決能力」(16.1%)，和「人際互動能力」(13.5%)。102 學年度畢業生評估前三名依序為「溝通表達能力」(18.5%)、「人際互動能力」(15.3%)，以及「持續學習能力」(15.0%)。

表 12：各學年度畢業生畢業後滿五年評估學校最應該幫學弟妹加強的能力

	100 學年度		101 學年度		102 學年度	
	填答數	百分比	填答數	百分比	填答數	百分比
溝通表達能力	193	16.3%	265	18.6%	299	18.5%
持續學習能力	143	12.1%	145	10.2%	242	15.0%
人際互動能力	165	14.0%	193	13.5%	247	15.3%
團隊合作能力	131	11.1%	171	12.0%	184	11.4%
問題解決能力	173	14.7%	230	16.1%	229	14.2%
創新能力	77	6.5%	69	4.8%	86	5.3%

	100 學年度		101 學年度		102 學年度	
	填答數	百分比	填答數	百分比	填答數	百分比
工作紀律、責任感及時間管理能力	140	11.9%	147	10.3%	145	9.0%
資訊科技應用能力	42	3.6%	31	2.2%	54	3.3%
外語能力	93	7.9%	97	6.8%	70	4.3%
跨領域整合能力	13	1.1%	47	3.3%	32	2.0%
領導能力	9	0.8%	28	2.0%	24	1.5%
其他	2	0.2%	4	0.3%	2	0.1%

圖 7：各學年度畢業生畢業後滿五年評估學校最應該幫學弟妹加強的能力(前三名)



#### 11、評估學校對自己最有幫助的能力培養(複選至多 3 項)

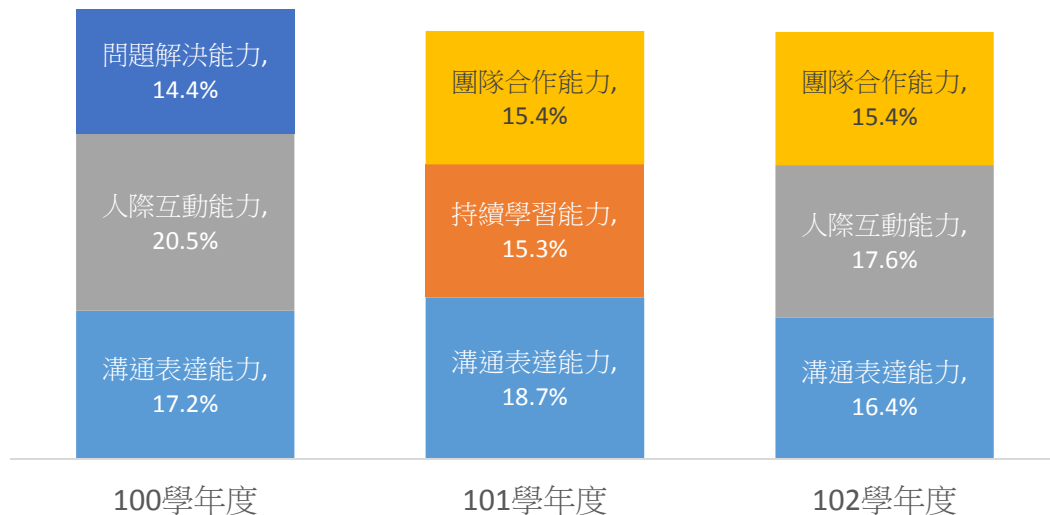
各學年度畢業生畢業後滿五年評估學校對自己最有幫助的能力培養，見表 13 和圖 8。100 學年度畢業生評估最有幫助前三名依序為「人際互動能力」(20.5%)、「溝通表達能力」(17.2%)和「問題解決能力」(14.4%)。101 學年度畢業生評估的前三名依序為「溝通表達能力」(18.7%)、「團隊合作能力」(15.4%)，和「持續學習能力」(15.3%)。102 學年度畢業生評估的前

三名依序為「人際互動能力」(17.6%)、「溝通表達能力」(16.4%)，及「團隊合作能力」(15.4%)。

表 13：各學年度畢業生畢業後滿五年評估學校對自己最有幫助的能力培養

	100 學年度		101 學年度		102 學年度	
	填答數	百分比	填答數	百分比	填答數	百分比
溝通表達能力	198	17.2%	237	18.7%	246	16.4%
持續學習能力	153	13.3%	194	15.3%	220	14.7%
人際互動能力	236	20.5%	187	14.8%	264	17.6%
團隊合作能力	156	13.5%	195	15.4%	231	15.4%
問題解決能力	166	14.4%	130	10.3%	156	10.4%
創新能力	60	5.2%	45	3.6%	70	4.7%
工作紀律、責任感及時間管理能力	111	9.6%	133	10.5%	171	11.4%
資訊科技應用能力	32	2.8%	55	4.3%	46	3.1%
外語能力	20	1.7%	27	2.1%	37	2.5%
跨領域整合能力	8	0.7%	31	2.4%	33	2.2%
領導能力	7	0.6%	24	1.9%	19	1.3%
其他	7	0.6%	8	0.6%	8	0.5%

圖 8：各學年度畢業生畢業後滿五年評估學校對自己最有幫助的能力培養(前三名)



## 12、「最」想在學校進修的學門

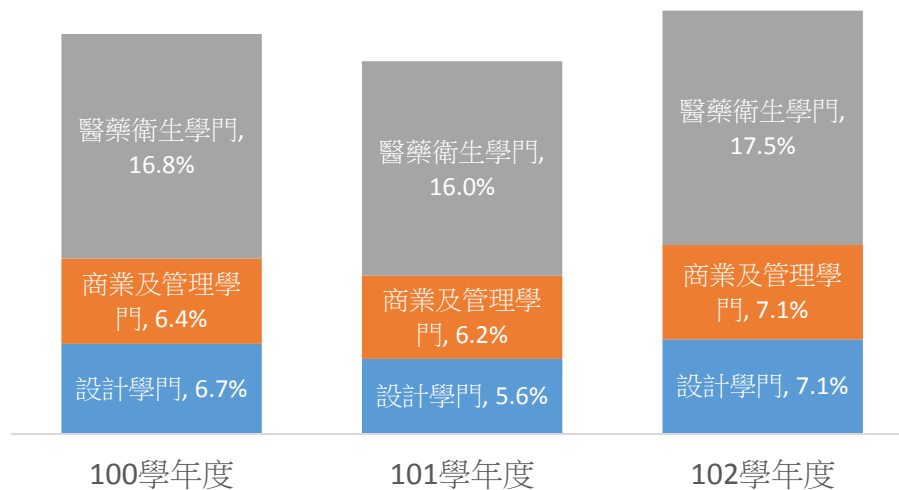
表 14 和圖 9 顯示各學年度畢業生畢業後滿五年「最」想在學校進修的學門。100 學年度畢業生「最」想進修的學門前三名依序為「醫藥衛生學門」95 人(16.8%)、「設計學門」38 人(6.7%)和「商業及管理學門」36 人(6.4%)。101 學年度畢業生「最」想進修的學門前三名依序為「醫藥衛生學門」103 人(16.0%)、「商業及管理學門」40 人(6.2%)，及「設計學門」36 人(5.6%)。102 學年度畢業生「最」想進修的學門前三名依序為「醫藥衛生學門」129 人(17.5%)，「設計學門」52 人(7.1%)和「商業及管理學門」52 人(7.1%)並列第二。

表 14：各學年度畢業生畢業後滿五年「最」想在學校進修的學門

	100 學年度		101 學年度		102 學年度	
	填答數	百分比	填答數	百分比	填答數	百分比
教育學門	36	6.4%	26	4.0%	49	6.7%
藝術學門	27	4.8%	37	5.8%	23	3.1%
人文學門	12	2.1%	21	3.3%	8	1.1%
設計學門	38	6.7%	36	5.6%	52	7.1%
社會及行為科學學門	14	2.5%	13	2.0%	9	1.2%
傳播學門	7	1.2%	12	1.9%	9	1.2%
商業及管理學門	36	6.4%	40	6.2%	52	7.1%
法律學門	8	1.4%	12	1.9%	19	2.6%
生命科學學門	14	2.5%	6	.9%	3	0.4%
自然科學學門	9	1.6%	4	.6%	3	0.4%
數學及統計學門	3	0.5%	4	.6%	2	0.3%
電算機學門	3	0.5%	5	.8%	3	0.4%
工程學門	7	1.2%	13	2.0%	4	0.5%
建築及都市規劃學門	4	0.7%	3	.5%	1	0.1%
農業科學學門	5	0.9%	3	.5%	2	0.3%
獸醫學門	2	0.4%	12	1.9%	16	2.2%
醫藥衛生學門	95	16.8%	103	16.0%	129	17.5%
社會服務學門	30	5.3%	15	2.3%	17	2.3%
民生學門	14	2.5%	26	4.0%	8	1.1%
運輸服務學門	3	0.5%	4	.6%	8	1.1%
環境保護學門	4	0.7%	3	.5%	6	0.8%

	100 學年度		101 學年度		102 學年度	
	填答數	百分比	填答數	百分比	填答數	百分比
軍警國防安全學門	7	1.2%	7	1.1%	6	0.8%
其他學門	8	1.4%	14	2.2%	18	2.4%
沒有進修需求	179	31.7%	223	34.7%	289	39.3%

圖 9：各學年度畢業生畢業後滿五年「最」想在學校進修的學門(前三名)



## 肆、結論與建議

本文綜合整理 100 至 102 學年度畢業生畢業後滿五年調查結果。三個學年度調查填答率皆有八成五以上，顯示歷年調查結果具有高度代表性，可充分反映本校畢業生畢業後滿五年的就業流向、就業情形及學習回饋。

就業流向部分，各學年度的調查結果顯示本校畢業生畢業後滿五年的「全職工作」比例皆在 75%以上，「部分工時」者在 1%至 1.5%，「家管/料理家務」者在 10%以下，「非就業」者的比例則在 5%至 15%之間。分析顯示不同學年度畢業生畢業後滿五年的「全職工作」者比例高，但「非就業」者比例仍有較大差異。

就業情形部分依調查項目分述如下：

1. 100 至 102 學年度畢業生畢業後五年工作服務部門，以「生產/製造部門」為歷年畢業生都有普遍服務的單位，各學年度畢業生前三名服務單位的變化大以及高比例填答於「其他部門」，可能是問卷答項設計未能充分反應畢業生服務單位的多元型態。
2. 本校畢業生畢業後滿五年擔任主管的比例約在 3%至 5%。
3. 畢業生畢業後滿五年主要的工作行業別，以「醫療保健及社會工作服務業」維持在三至四成，其次為「住宿及餐飲業」約一成，本校畢業生在此兩個行業別最為穩定。
4. 畢業生畢業後滿五年有工作者每月收入從 100 學年度的 3 萬 2 千元至 102 學年度已增加為 3 萬 7 元左右，不同學年度畢業生收入的差異可能與政府近年來提高基本工資有關。
5. 本校畢業生畢業後五年幾乎仍以在國內工作為主要地點。建議往後應納入縣市層級分析，以追蹤本校畢業生在區域間的就業人口流動情形。
6. 100 至 102 學年度畢業生畢業後滿五年的未就業原因，排除家管/料

理家務者約 8%至 9%，以「升學中或進修中」的比例最多，換算佔整體畢業生比例約 1%至 9%；次要的未就業原因則隨各學年度有不同比例分布而無一致。

學習回饋方面在提供學校改進辦學之參考，整理分述如下：

1. 在畢業生畢業後滿五年評估原先在校所學專業訓練課程對工作內容的幫助，即學用配合程度。整體顯示在「普通」以上更接近「相符」的程度。建議後續應針對各畢業科別做進一步分析。
2. 100 至 102 學年度畢業生畢業後滿五年評估在學經驗對現有工作的幫助上，以「專業知識、知能傳授」、「校外業界實習」和「建立同學及老師人脈」等三項最多。
3. 評估學校最應該幫學弟妹加強的能力：各學年度畢業生皆一致認為「溝通表達能力」和「問題解決能力」及「人際互動能力」的重要性，近年則包含「持續學習能力」。
4. 評估學校對自己最有幫助的能力培養：各學年度畢業生的反應以「溝通表達能力」最為一致，其次為「人際互動能力」、「問題解決能力」、「團隊合作能力」和「持續學習能力」等。
5. 畢業後滿五年「最」想在學校進修的學門，各學年度畢業生皆以「醫藥衛生學門」最多，可能反映本校物理治療科和護理科畢業生在其職業領域仍需要高度的專業精進。其次為「設計學門」和「商業及管理學門」，前者可能與本校美容造型設計科和數位媒體創意設計科科的專業需求有關，後者則可能與餐飲管理科、觀光事業科、休閒事業管理科的專業領域精進有關聯。校內科別及其進修學門的關係有待未來進一步分析。